

ASYAPORT LİMAN A. Ş.
SOSYAL SORUMLULUK RAPORU
TEKİRDAĞ/BARBAROS
Aralık 2016

İÇİNDEKİLER

1. İŞLETME BİLGİLERİ.....	3
2. ASYAPORT HAKKINDA GENEL BİLGİLER	4
3. SOSYAL SORUMLULUK	4
4. SOSYAL SORUMLULUK TAAHHÜDÜMÜZ	4
5. SOSYAL SORUMLULUK POLİTİKAMIZ	5
6. SOSYAL SORUMLULUK ORGANİZASYON YAPISI.....	6
7. İYİ UYGULAMALAR VE TEMEL GİRİŞİMLER.....	7
7.1. Pazar Varlığımız ve Ekonomik Performans.....	7
7.2. Müşteri İlişkileri.....	8
7.3. Tedarikçi Yönetimi	8
7.3.1. Tedarikçi ve Tedarik Türleri.....	9
7.3.2. Yerel Satın Alma Yüzdesi	9
7.4. Alt İşveren Yönetimi.....	10
7.5. Ticari Sırların Korunması	10
7.6. Enerji, Doğal Kaynak Kullanımı ve Kaynakları Koruma.....	11
7.6.1. Doğal Kaynak Kullanımı Enerji Tasarrufu Programları ve Sonuçları.....	11
7.6.2. Su Koruma ve Yeniden Kullanım	12
7.7. Sera Gazları Yönetimi	14
7.7.1. Sera Gazı Envanteri	14
7.7.2. Sera Gazı Azaltma.....	15
7.8. Kirliliğin Önlenmesi	15
7.8.1. Su Kirliliği Kontrolü.....	15
7.8.2. Hava Kirliliği Kontrolü.....	16
7.8.3. Çevre Kazaları ve Takipleri	16
7.8.4. Atık Yönetimi.....	16
7.9. Çevre Maliyetleri.....	19
7.10. Çevreci Hizmet	20
7.10.1. Tehlikeli Madde Yönetimi	21
7.11. Çevre Eğitimleri.....	21
7.12. İş Sağlığı ve Güvenliği Yönetimi ve Performansı	22

7.12.1.	İş Kazaları Analizi	22
7.12.2.	İş Güvenliği Eğitim Uygulamaları.....	23
7.12.3.	İSGB Kurulu Toplantıları	24
7.12.4.	Operasyonel İş Güvenliği Kontrolleri	24
7.13.	İnsan Kaynakları Yönetimi	25
7.13.1.	İnsan Kaynakları Politikası.....	26
7.13.2.	Eğitimler	27
7.13.3.	Faaliyetler.....	27
7.13.4.	Tesisler ve Araçlar	29
7.14.	Sosyal yardımlar	32
7.15.	Etik ve iş yapma kuralları	32
7.16.	Yasal Şartlara Uyum	32
8.	PAYDAŞLARIMIZ	33
9.	SOSYAL SORUMLULUK İLKELERİ	34

1. İŞLETME BİLGİLERİ

İşyeri Adı	ASYAPORT LİMAN A. Ş.	
Adres	Barbaros Mahallesi Denizciler Sokak No:12 Süleymanpaşa/TEKİRDAĞ	
Telefon - Faks	0282 273 17 18 – 0282 273 19 29	
e-mail adresi	info@asyaport.com	
Vergi Dairesi ve Numarası	Üsküdar V. D. 091 050 1866	
Alan (m ²)	Limn Sahası	300 000 m ²
	Kara Terminali	100 000 m ²
	CFS Sahası	3350 m ²
Tesisin Koordinatları	40° 54' 00"N; 27° 28' 00" E	
Kurulu Olduğu Yer	Barbaros/Süleymanpaşa-TEKİRDAĞ	
Tesise Yanaşabilecek Gemi Cinsleri	Konteyner Gemisi ve Genel Kargo Gemisi	
Toplam Rıhtım Uzunluğu	2010 m	
Maksimum Su Derinliği	18 m	
Tesisin Yük Elleçleme Kapasitesi	2,5 milyon TEU / Yıl	
Soğutmalı Konteyner Kapasitesi	1400 adet	
Yük Elleçleme Donanımları ve Kapasiteleri	11 adet STS - Raylı Vinç (65 Ton) 2 adet MHC – Mobil Vinç (40 Ton) 33 adet RTG – Lastik Tekerlekli Vinç (45 Ton) 2 adet RST – İstifleme Makinesi (45 Ton) 8 adet ECH – Boş Konteyner Elleçleme Makinası (7 Ton) 49 adet TTC – Terminal Çekici (65 Ton)	
Personel	Beyaz Yaka	117
	Mavi Yaka	440
	Toplam	557
Çalışma Şekli – Vardiya Sayısı	Sürekli - 3	
Kapsam	NACE Kodu	52 22 06
Üretim / Hizmet Konusu	Konteyner ve Genel Kargo Liman Hizmetleri	

2. ASYAPORT HAKKINDA GENEL BİLGİLER

ASYAPORT İtalyan Mediterranean Shipping Company (MSC) grubunun liman yatırımları yapan şirketi Global Terminal Limited (GTL) ile SOYUER Ailesinin münhasıran konteyner limanı işletmesi olarak, Türkiye'nin en büyük konteyner limanıdır.

Tekirdağ Barbaros'ta 300 000 metrekare alana kurulan Türkiye'nin ilk transit konteyner limanı (Hubport) olan 18 metre derinliğe kadar toplam 2010 metre rıhtımı ve yıllık 2,5 milyon TEU'ya varacak elleçleme kapasitesi ile dünya ölçeğinde bir liman olan ASYAPORT, dünyada üretilen en büyük vinçlerin kullanıldığı teknolojiye ve en büyük konteyner gemilerinin yükünü boşaltacak ve bu gemilerin yanaşması için yeterli derinliğe sahip bir liman olarak faaliyet göstermektedir.

3. SOSYAL SORUMLULUK

ASYAPORT için sürdürülebilir gelişme üç boyuta sahiptir: ekonomik, sosyal ve çevresel. Bunlar birbirleriyle karşılıklı olarak bağımlıdır. Sosyal sorumluluk, bir kuruluşun odaklandığı toplum ve çevreye ilişkin sorumlulukları ile ilgilidir ve sürdürülebilir gelişmeyle yakın ilişkilidir. Sürdürülebilir gelişme için ekonomik, sosyal ve çevresel hedefler, sorumlu bir şekilde hareket etmeyi benimseyen ASYAPORT tarafından dikkate alınmakta ve toplumun geniş beklentilerini bir araya getirmenin bir yolu olarak görülmektedir.

Sosyal Sorumluluk İlkeleri

ASYAPORT sosyal sorumluluk ile ilgili uluslararası kabul görmüş yedi ilkeyi benimsemiştir.

- | | |
|-----------------------------|--|
| a) Hesap verebilirlik; | e) Yasal kurallara uyum |
| b) Saydamlık; | f) Uluslararası davranış normlarına uyum |
| c) Ahlaki davranış | g) İnsan haklarına saygı |
| d) Paydaş çıkarlarına saygı | |

ASYAPORT iş faaliyetlerini ve operasyonlarını bu 7 temel ilke dahilinde yürütmektedir ve bu ilkelerin alt işverenler tarafından da benimsenmesi sağlanmaktadır.

Yukarıdaki sosyal sorumluluk ilkelerine ilave olarak yönetim sistemi ile ilgili diğer ilkeler;

- | | |
|------------------------------|-----------------------|
| • Disiplinler arası uygulama | • Gönüllülük esası |
| • Liderlik | • Katkı sağlama |
| • Paydaş yaklaşımı | • Verimlilik |
| | • Sürekli iyileştirme |

ASYAPORT bünyesinde sosyal sorumluluk ilkelerinin uygulanması, geliştirilmesi ve etkinliğinin sürekli iyileştirilmesi için yapılan faaliyetler bu raporun ilerleyen sayfalarında incelenmiştir.

4. SOSYAL SORUMLULUK TAAHHÜDÜMÜZ

ASYAPORT hedefleri her zaman sosyal boyutlar dikkate alınarak belirlenir. Aksi takdirde ASYAPORT iş faaliyetleri toplumun çıkarları ile tutarlı olmayacaktır. ASYAPORT kurumsal faaliyetleri için temel teşkil eden ve aynı zamanda paydaşları ile işbirliğini belirlemek adına "Sosyal Sorumluluk Politikası"nı belirleyerek Sosyal Sorumluluk İlkelerine bağlı olacağını taahhüt etmiştir.

ASYAPORT bu taahhüdü ile aktif olarak sosyal çevrenin şekillenmesine yardım etmek isteyerek eğitim, bilim, sağlık, çevre koruma projeleri, sosyal ilişkiler ve spora destek vermektedir.

5. SOSYAL SORUMLULUK POLİTİKAMIZ**ASYAPORT SOSYAL SORUMLULUK POLİTİKASI**

ASYAPORT için sürdürülebilir gelişme üç boyuta sahiptir: ekonomik, sosyal ve çevresel. İnsana ve çevreye verdiği değer ile sorumlu bir şekilde hareket etmeyi benimseyen ASYAPORT tarafından, bu boyutlar dikkate alınmakta ve toplumun geniş beklentilerini bir araya getirmenin bir yolu olarak görülmektedir. ASYAPORT olarak faaliyetlerimizi yürütür iken topluma karşı sosyal ve çevresel sorumluluklarımızı; hissedarlarımız, çalışanlarımız, kamu, sivil toplum kuruluşları ve diğer paydaşlarımız ile uyumlu bir işbirliği içinde yerine getirmeye özen göstermekteyiz.

ASYAPORT iş faaliyetlerini ve operasyonlarını "hesap verebilirlik, saydamlık, ahlaki davranış, paydaş çıkarlarına saygı, yasal kurallara uyum, uluslararası davranış normlarına uyum, insan haklarına saygı" temel ilkeleri dahilinde yürütmektedir. Entegre Yönetim Sistemi Politikası ile sürekli iyileştirmeyi beyan ederek tüm paydaşlarına cevap veren bir kuruluş olmayı taahhüt eder.

Çalışanlarımıza Karşı Sorumluluklarımız:

Çalışma yaşı yasaların belirlediği gibi olup, çocuk işçi çalıştırılmasına müsaade edilmez ve desteklenmez. İnsan hakları ve küresel ilkeler çerçevesinde faaliyetlerimizi sürdürür, tüm çalışanlarımızın özlük haklarını tam olarak yerine getiririz. Ücret politikası çalışanlarımızın bilgi ve becerilerine göre değerlendirilmekte ve asgari ücretin altında ödeme yapılmamaktadır. Çalışanlarımızı hiçbir konuda baskı altında çalıştırmamaktayız. Tüm çalışanlarımız eşit şartlar altında kendi rızaları ile uygun pozisyonlarda istihdam etmektedir. Güvenli ve sağlıklı çalışma ortamı yaratmak için İş Sağlığı ve Güvenliği politikamız kapsamında tüm faaliyetlerimizi sürdürürüz. Takım çalışmasını ve işbirliğini destekler; çalışkan, disiplinli, titiz ve sabırlı olmayı özendiririz. Kurum içinde ve kurumsal olarak gerçekleştirdiğimiz tüm faaliyetlerde; çalışanlarımıza dürüst ve adil davranır, dil, ırk, renk, cinsiyet, din, mezhep, siyasi düşünce, yaş, fiziksel engel ve benzeri nedenler ile ayrımcılık yapılmasını kabul etmeyiz. Yönetim tüm çalışanların istek ve şikayetlerini dinler. Çalışanlar istek ve şikayetlerini yönetime bildirmekte ve bu konuların çözümleri yönetim tarafından analiz edilerek sonuçlandırılmaktadır.

Doğaya ve Çevreye Karşı Sorumluluklarımız:

Tüm faaliyetlerimizin Çevresel Gerekliliklerini, Çevre Politikamız kapsamında en üst düzeyde gerçekleştiririz. Çevresel konularda yasal yükümlülüklerin de üzerinde bir hassasiyet bilinci ile çalışmalarımızı yönlendiririz. Hizmet ve Proses tasarımlarımızda, Çevresel Etkilerin Azaltılmasını, Enerji ve Doğal Kaynakların Korunmasını, gerçekleştirdiğimiz tüm faaliyetlerimizde önceliğimiz ve sürdürülebilir bir dünya için en önemli görevlerimizden birisi olarak kabul ederiz.

Hissedarlarımıza Karşı Sorumluluğumuz:

ASYAPORT sürekliliğine öncelikle önem vererek ve hissedarlarına değer yaratma hedefi doğrultusunda, bilinen ekonomik kriterlere dayanarak kararlarını alır, mali disiplin ve hesap verebilirlik anlayışıyla, kaynak ve varlıklarının en verimli şekilde yönetilmesini sağlar.

Müşterilerimize Karşı Sorumluluklarımız:

Müşteri memnuniyeti odaklı, müşterilerimizin ihtiyaç ve taleplerine en kısa zamanda, en doğru şekilde cevap veren bir anlayışa sahibiz. Hizmetlerimizi zamanında ve söz verdiğimiz koşullarda sunar; müşterilerimize saygı, eşitlik ve nezaket çerçevesinde yaklaşırız.

Yasalara Karşı Sorumluluğumuz:

ASYAPORT ulusal ve uluslararası mevzuat ve düzenlemelerine uyar ve tüm faaliyetlerinde uygular.

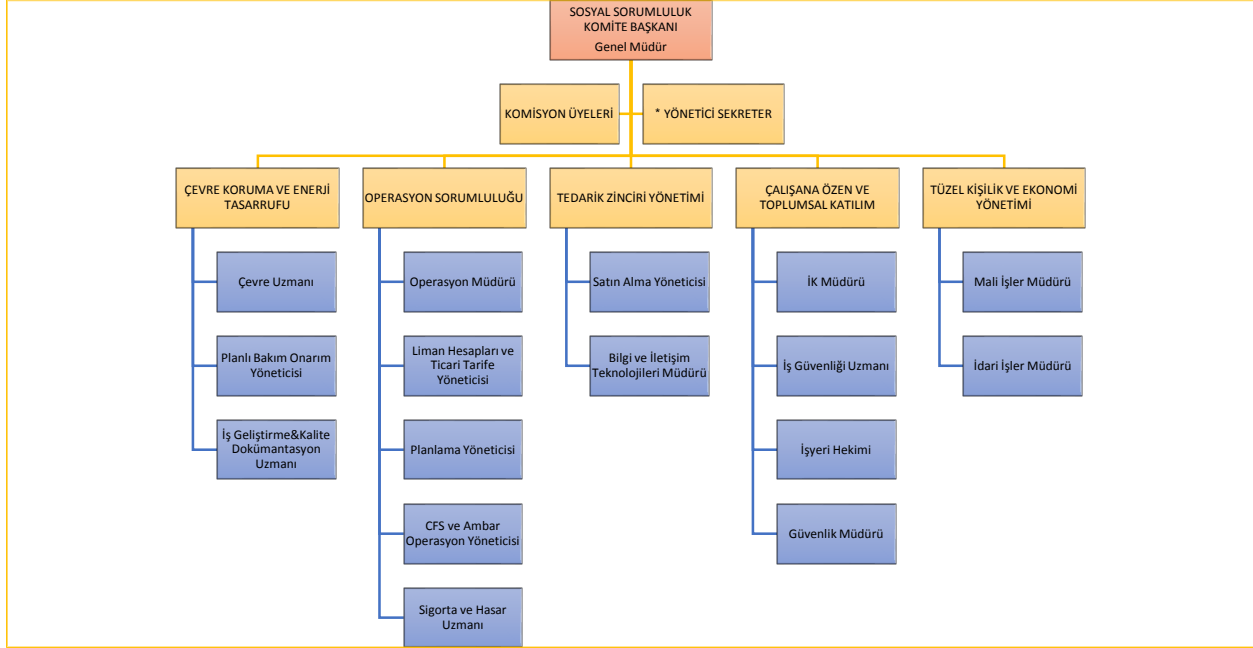
Topluma Karşı Sorumluluğumuz:

ASYAPORT İnsanlığın yaşadığı problemlerin çözümü için eğitim, bilim, sağlık, çevre koruma projeleri, sosyal ilişkiler ve spora destek vermektedir.

ASYAPORT olarak, Sosyal Sorumluluk Yönetim Sisteminin denetim sonuçları ve gelecekte değişen şartlara göre Sosyal Sorumluluk Politikamızı periyodik olarak güncellemeyi taahhüt ederiz.

6. SOSYAL SORUMLULUK ORGANİZASYON YAPISI

Sosyal sorumluluk taahhüdümüzü yerine getirebilmek için ilgili departmanlarımızın yöneticilerinden oluşan “Sosyal Sorumluluk Komitesi” kurulmuştur.



* Yönetim Temsilcisi

Komite toplantıları 3 ayda bir yapılır. İlgili çalışmalarını koordine ve entegre etmek, komite görüşmelerini ve kararları düzenlemek, takip etmek ve elde edilen sonuçlar ile ilgili rapor düzenlemek için yönetici sekreter pozisyonu kurulmuştur.

Her yılın ilk çeyreği sosyal sorumluluk komitesi bir önceki yılın stratejik yönlerini ve elde edilen sonuçları görüşür. Üçüncü çeyrekte, yılın ilk yarısı ilerlemesinin gözden geçirilmesi ile komite gelecek yılın strateji ve hedeflerini belirler.

ASYAPORT Sosyal Sorumluluk Komitesinin fonksiyonları:

- Sosyal sorumluluk uygulamasındaki stratejileri, yön ve hedefleri belirlemek,
- Yasal mevzuatlara uyulduğundan emin olmak,
- Paydaşlarla etkileşimi incelemek,
- Önemli konuların ilgi ve önemlilik analizlerini derlemek,
- Yönetim yaklaşımı ve performans göstergelerini belirlenmek,
- Sosyal Sorumluluk projelerini ve kaynaklarını onaylamak,
- Sosyal Sorumluluk aktivitelerinin uygulama ilerlemelerini ve uygulama ile ilgili performanslarını izlemek,
- Yıllık Sosyal Sorumluluk raporunu incelemek ve komite başkanının raporu onaylaması.

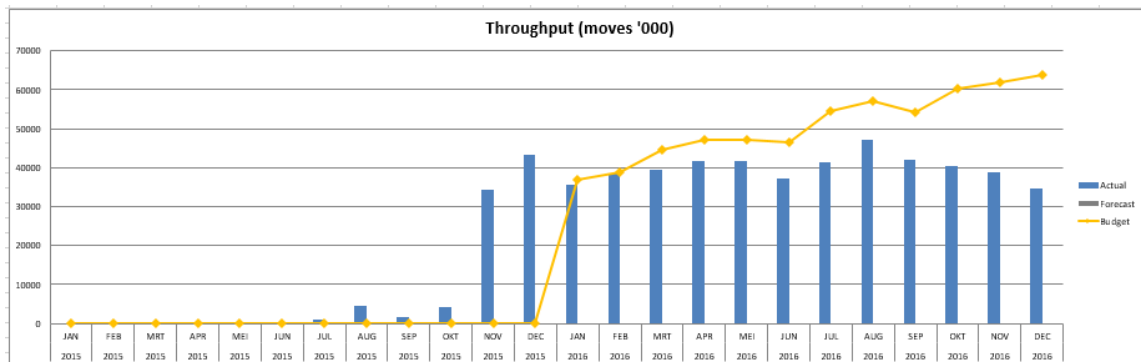
Sürdürülebilir gelişmenin üç kategorisi için tüm boyutlar ASYAPORT Liman A. Ş. tarafından belirlenmiş ve bu rapordaki kısımları aşağıda tanımlanmıştır.

KATEGORİ	BOYUT	RAPOR BÖLÜMÜ	
Ekonomik	Pazar varlığı ve ekonomik performans	7.1	
	Müşteri ilişkileri	7.2	
	Tedarik uygulamaları	7.3	
Çevresel	Malzemeler	7.6	
	Enerji	7.6	
	Su	7.6	
	Emisyonlar	7.7	
	Atıklar	7.8	
	Hizmet ve sunumlar	7.10	
	Genel	7.9	
	Uyum	7.11-7.16	
	Tedarikçi çevre	7.3-7.4	
Sosyal	İş gücü uygulamaları ve uygun iş	İstihdam	7.13
		İşçi / Yönetim ilişkileri	7.13
		İş Sağlığı ve Güvenliği	7.12
		Eğitim ve Öğretim	7.13
		İşgücü Uygulamaları için Tedarikçi Değerlendirme	7.3-7.4
	İnsan hakları	Ayrımcılık yapmama	7.13
		Çocuk işçiliği	7.13
		Zorla ya da Zorunlu Çalışma	7.13
		Tedarikçi İnsan Hakları Değerlendirmesi	7.3-7.4
	Toplum	Yolsuzlukla Mücadele	7.15
		Uyum	7.16
		Topluma Etki Eden Tedarikçi Değerlendirmesi	7.3-7.4
	Hizmet sorumluluğu	Müşteri Sağlık ve Güvenliği	7.10
		Ürün ve Hizmet Etiketleme	7.2
		Pazarlama İletişimi	7.2
		Müşteri Gizliliği	7.5
Uyum		7.16	
Diğer	Sosyal Yardım	7.14	

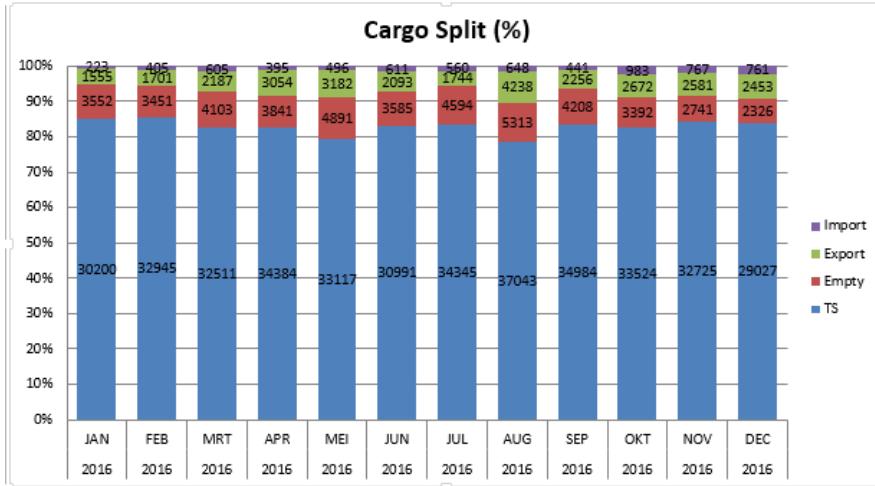
7. İYİ UYGULAMALAR VE TEMEL GİRİŞİMLER

7.1. Pazar Varlığımız ve Ekonomik Performans

ASYAPORT Liman A. Ş. Temmuz 2015 'te operasyon faaliyetlerine başlamıştır. İlgili tarihten bu güne kadar gemi-liman arası gerçekleşen konteyner hareketlerimiz aşağıdaki şekilde gerçekleşmiştir.



Kargolar bazında ise hareket değişimleri 2016 yılı için aşağıdaki grafikte özetlenmiştir.



Doğrudan ekonomik değer üretmek için hedeflenen rakamlara değişen günümüz Dünya politikası şartlarında 2016 yılında ulaşamamış olup hedeflenen 863 000 TEU luk rakamın %80 'i gerçekleştirilmiştir.

Asyaport Liman A.Ş.'ye gelen ithalat dolu konteynerlerinin vergi tutarları hizmet alan Asyaport Müşterileri tarafından Tekirdağ Gümrük Saymanlığı'na yatırılmıştır. 2016 yılında toplamda 44,6 milyon TL vergi Tekirdağ Gümrüğüne yatırılmış olup, bunun 2,6 milyon TL olan %6'lık kısmı Tekirdağ Büyükşehir Belediyesi'ne katkı sağlayarak Tekirdağ Halkına hizmet olarak sunulmuştur.

Dağıtılan ekonomik değerler ise satılan hizmet maliyetleri, çalışan ücretleri, kredi ödemeleri, iş sağlığı ve güvenliği-çevre faaliyeti yatırımları, topluluk yatırımları ve bağışlardan oluşur.

7.2. Müşteri İlişkileri

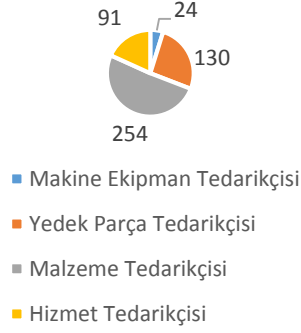
Müşteri yönetimi faaliyetleri MSC Gemi Acenteliği A. Ş. üzerinden yapılmakta olup ASYAPORT Liman A. Ş. müşteri şartlarını eksiksiz olarak yerine getirerek müşteri memnuniyetini sağlamayı ve müşterileri ile iyi ilişkiler geliştirmeyi planlamıştır. Ticari ve Müşteri İlişkileri Departmanını organizasyon şemasına katmıştır.

7.3. Tedarikçi Yönetimi

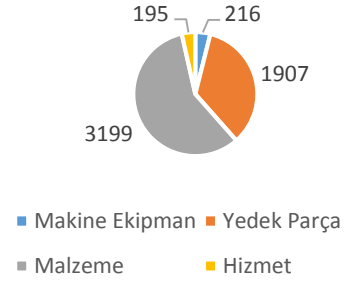
ASYAPORT tedarikçi yönetimi ve stratejik ortaklığı; iyileştirmeler, düzeltmeler ve tedarikçi seçimi/yeterlilik, tedarikçi denetimi/izleme ve tedarikçi performans değerlendirmesi ilkelerine dayanmaktadır.

7.3.1. Tedarikçi ve Tedarik Türleri

Anahtar Tedarikçi Miktarı (adet)

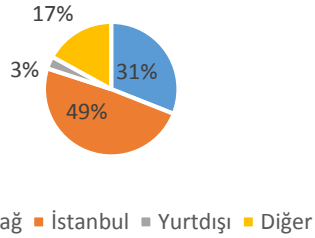


Satın Alma Miktarı (Türe Göre-adet)



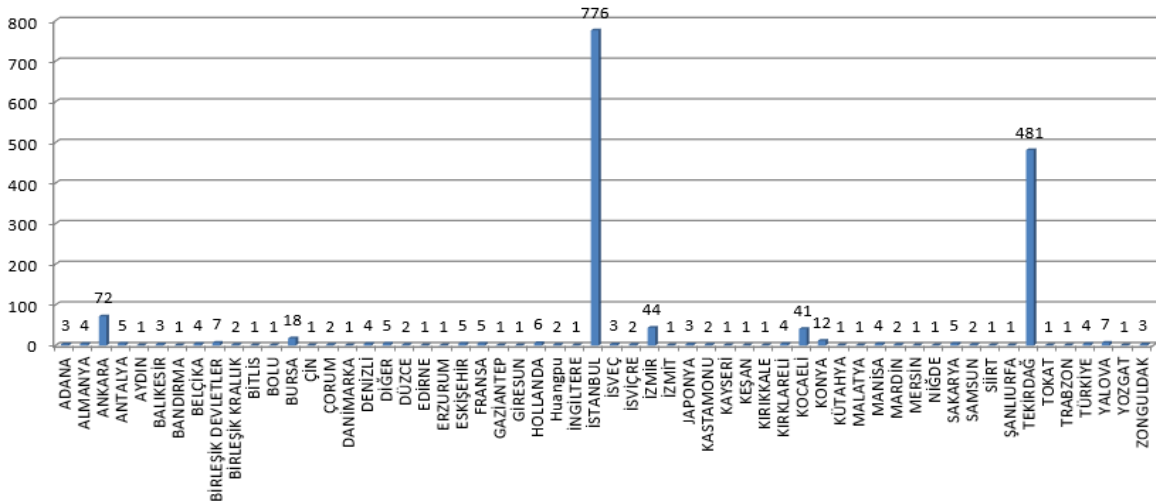
7.3.2. Yerel Satın Alma Yüzdesi

Lokasyona Göre Anahtar Tedarikçi Dağılımı (yüzde)



Tedarikçi dağılımlarından da görüldüğü üzere ASYAPORT tedariklerini öncelikle bulunduğu Tekirdağ ilinden yapar. Tekirdağ ve çevresinde tedarikçi bulunmadığı takdirde Türkiye illeri araştırılır. Yurtdışına en son başvurulur.

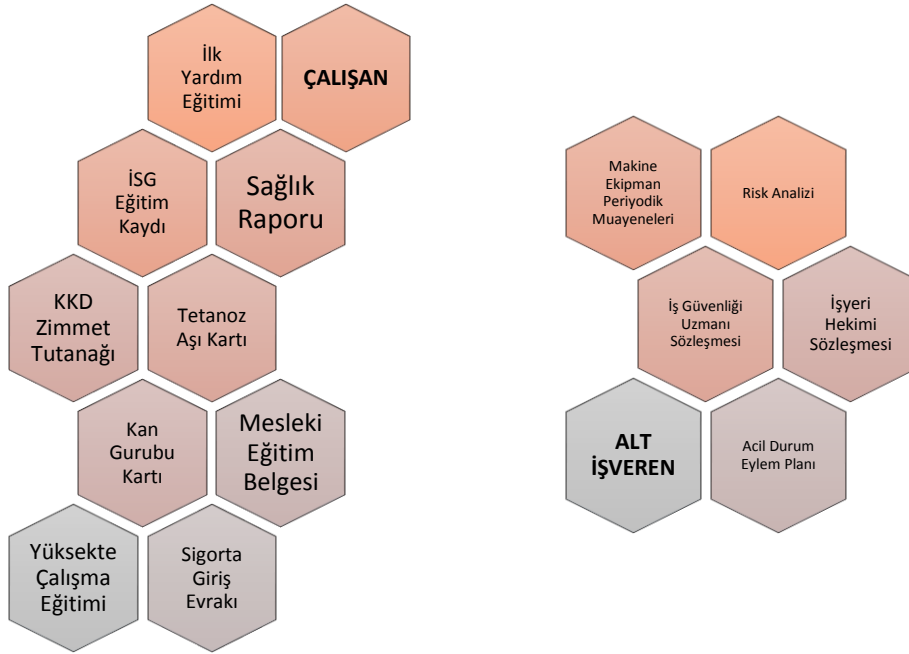
Tedarikçi Dağılımı (Türkiye İller ve Yurtdışı Ülkeler olarak-adet)



7.4. Alt İşveren Yönetimi

ASYAPORT adına Alt İşverenler tarafından yapılan işler 4857 sayılı İş Kanunu ve 6331 sayılı İş Sağlığı ve Güvenliği Kanunu kapsamında yürütülmekte ve yönetmeliklerle takip edilmektedir.

- Dışarıdan geçici olarak gelen veya yapılacak işin bir kısmını taşere ederek çalışmış olduğumuz Alt İşverenler yukarıda bahsedilen kanun ve bu kanunlara bağlı yönetmeliklere uygun bir şekilde çalışmakta ve ASYAPORT İSG Ekibi tarafından kontrol altında tutulmaktadır. Ulusal ve uluslararası mevzuatlara bağlı olarak faaliyetlerin yürütülmesi sağlanır.
- Alt İşveren olarak çalışacak firmanın personellerinden çalışmaya başlamadan önce mevzuatta belirtilmiş tüm belgeler istenir ve uygunluk kontrolleri yapılır.



- Alt İşveren çalışanlarına liman içerisinde uyulması gereken kurallar hakkında oryantasyon eğitimi verilerek ALT İŞVEREN ORYANTASYON FORMU ile kayıt altına alınır. Eğitim sürecini geçmeden Alt İşveren çalışanının limana girişine izin verilmez.
- ASYAPORT “İŞ İZİNLERİ PROSEDÜRÜ” tüm alt işverenlere de uygulanır, gerekli bütün tedbirler alınarak emniyetli bir şekilde çalışmalarını sağlar ve bu durum yetkililer tarafından sürekli olarak izlenir.

ASYAPORT Liman A. Ş. tüm Alt İşverenlerine güvenli ve sağlıklı bir çalışma ortamı sunar. Tüm Alt İşverenlerini, ziyaretçilerini güvenlik konusunda uyarır ve potansiyel riskler hakkında bilgilendirir.

7.5. Ticari Sırların Korunması

ASYAPORT Liman A.Ş. uzun süreçler sonrasında emek harcanarak elde edilen bir takım ticari sırlarını en önemli varlığı olarak değerlendirir ve rakiplere karşı üstünlük sağlayan bazı önemli unsurların korunması gerektiğine inanır. Bunu sağlamak için “ETİK DAVRANIŞ KURALLARI VE ÇALIŞMA İLKELERİ” ni tanımlamıştır.

7.6. Enerji, Doğal Kaynak Kullanımı ve Kaynakları Koruma

ASYAPORT Liman A.Ş. Türkiye'nin en büyük konteyner limanı olmasının yanında bu kadar büyük bir iş hacmine sahip olan bir işletmenin aynı zamanda çevreci bir yatırım da olabileceğinin en büyük kanıtıdır. Doğal kaynakların kullanımının ve karbon salınımlarının en aza indirgenmesi için gerekli olan tüm çalışmalar yapılmış ve sürekliliği sağlanmıştır.

7.6.1. Doğal Kaynak Kullanımı Enerji Tasarrufu Programları ve Sonuçları

ASYAPORT Liman A. Ş.'de doğal kaynak kullanımının azaltılıp doğal kaynakların korunması amacıyla;

- Alternatif Enerji Kaynakları kullanılmakta,
- Yenilenebilir Enerji Kaynaklarından enerji sağlanmakta,
- Led Aydınlatma sistemleri ile enerji tasarrufu yapılmaktadır.

Alternatif Enerji Kaynakları

Alternatif Enerji Kaynakları konusunda, alternatif yakıtlar kullanılarak karbon salınımlarında maliyet düşünülmezsizin yenilikçi adımlar atılmıştır. ASYAPORT Liman içi taşıyıcılarında dizel yakıt yerine Türkiye' de ve Avrupa'da ilk kez kullanılan LNG (Likit Doğal Gaz) tercih etmiştir. 1000 kWh enerji için LNG ile 185 kg CO₂, dizel ile 253 kg CO₂ emisyonu açığa çıkmaktadır. LNG kullanımı ile yıllık **1230 ton** karbon salınımlarının önüne geçilmiştir.

Yenilenebilir Enerji Kaynakları

Yenilenebilir Enerji Kaynaklarında ise, ASYAPORT elektrik ihtiyacının bir bölümünü enerji binası, CFS binası ve tüm soğutmalı konteyner platformlarının (reefer) üzerine kurduğu solar paneller ile karşılamaktadır. 2016 yılı başından bu yana toplamda **372 333 kwh elektrik enerjisi** elde edilmiştir.

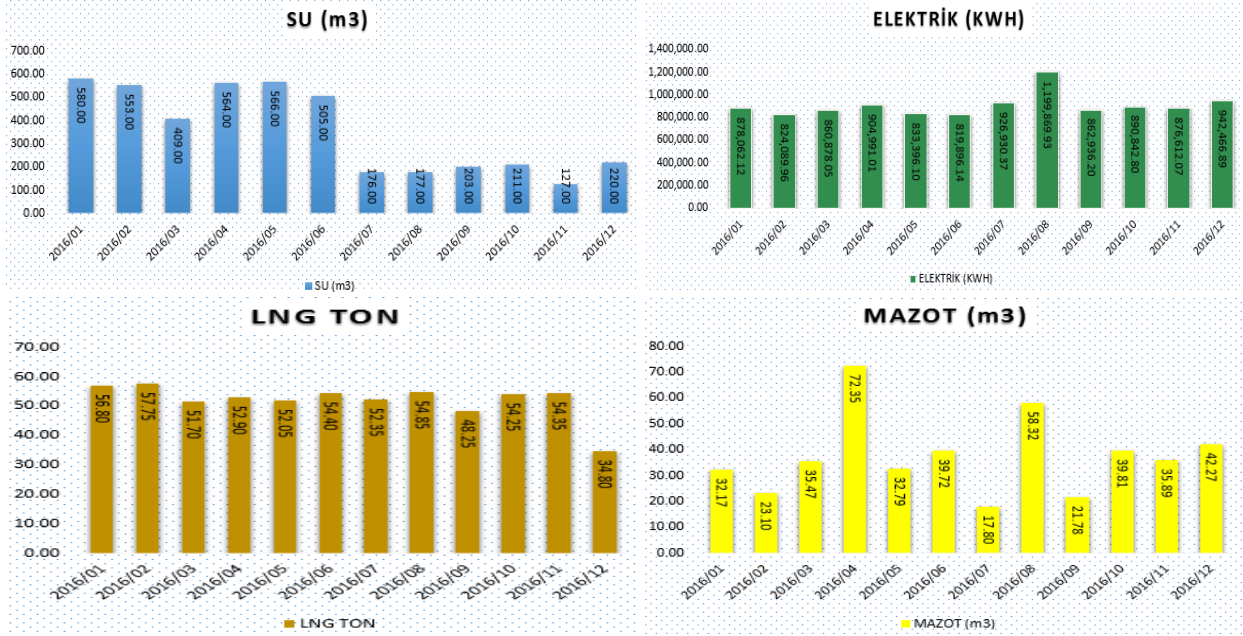
2016	Jan-16	Feb-16	Mar-16	Apr-16	May-16	Jun-16	Jul-16	Aug-16	Sep-16	Oct-16	Nov-16	Dec-16	TOPLAM
	ENERJİ BİNASI	3150	3864	6320	8667	9463	10870	10844	8506	6110	4987	3114	2832
REEFER PLATFORM	9463	12242	20156	27642	29034	32257	32975	25836	18514	15680	10550	9669	244018
CFS BİNASI	2039	2467	3886	5603	6248	6827	6509	5176	3881	3153	2011	1788	49588
GENEL TOPLAM	14651	18574	30362	41912	44745	49954	50329	39518	28505	23820	15675	14289	372333

LED Aydınlatma

ASYAPORT liman sahası toplam 12 adet 35 m ve 12 adet 50 m'lik olmak üzere toplam 24 adet direk kullanılarak aydınlatılmaktadır. Türkiye'de ilk kez 50 m'lik aydınlatma direkleri kullanılmış ve liman sahasının tamamı 242 adet LED armatür ile aydınlatılmıştır. Bu sayede 1000 w'lık armatürler yerine 480 W'lık armatürler kullanılmıştır ve toplamda 242.000W'lık aydınlatma armatürü yerine 116.160 W'lık led armatür kullanılarak **enerji tüketimi %52 azaltılmıştır.**

Doğal Kaynak Harcamaları

ASYAPORT Liman A.Ş. olarak entegre yönetim sistemimiz dahilinde olan DOĞAL KAYNAK TAKİP FORMU ile doğal kaynak harcamalarımızı kayıt altına almaktayız. Liman açılışından bu yana doğal kaynak bazında tüm harcamalarımız aşağıdaki grafikte verilmiş olup, büyüyen ve gelişen bir liman olmamız nedeni ile harcamalarımızın önümüzdeki yıllarda artacağı tahmin edilmektedir.



7.6.2. Su Koruma ve Yeniden Kullanım

Su ve Atıksu Yönetimi

ASYAPORT Liman A.Ş. içme suyu temini özel bir firmadan damacana ile, kullanma suyu temini ise şehir şebekesinden sağlanmaktaydı. 2016 yılı Temmuz ayında yapılan bir fizibilite çalışması ile yeraltı su kaynağımızın limanımızın hem içme hem de kullanma suyunu karşılayacak kapasitede olduğu anlaşıldı. Yapılan analiz ve araştırmalar sonucunda Reverse Osmosis artı UV lambalı bir arıtma ile içme ve kullanma suyu değerleri elde edilebildiği anlaşılacak sistem kurulumu yapıldı. Halk Sağlığı Laboratuvarlarına periyodik olarak analiz ettirilen suyumuz aynı zamanda entegre yönetim sistemimiz dahilinde olan REVERSE OSMOSIS SİSTEMİ KONTROL FORMU ile 3 vardiyada eğitimli personellerce titizlik ile sürekli kontrol edilmektedir. Bu sayede hem şirket olarak su temini konusunda maddi bir kar elde edilmiş, hem de alternatif su kaynakları kullanılarak böyle büyük bir şirketin su ihtiyacının şehir şebekesi debisini etkileme olasılığı ortadan kaldırılmıştır.

Evsel Atık Sular

Limanimızda oluşan evsel nitelikli atıksular mutfaktan, lavobo ve banyolardan oluşmaktadır. Oluşan evsel atıksular bir hat ile sızdırmazlığı sağlanmış olan foseptik deposunda biriktirilmektedir. Biriken evsel atıksu TESKİ vidanjörleri ile çekilerek, atıksu arıtma tesisine gönderilmektedir.

Yağmur Suları

Limanımızda oluşturulan yağmur suyu drenaj sistemi ikiye ayrılmıştır. Teknik bina ve limandaki diğer yapıların çatılarından gelen yağmur suları tek bir hatta toplanmaktadır. Toplanan bu yağmur suları limanımızda mevcut durumda olan yangın hidrant sistemine verilerek sulama ve yangın suyu olarak değerlendirilmektedir.

Diğer drenaj sisteminde biriken yağmur suları ise, yağmur suyu drenaj sisteminin içine kurulmuş olan yağ tutuculardan geçerek, liman rıhtımında bulunan atış menholleri yardımı ile denize verilmektedir. Yağ tutucularda tutulan yağlar ise dalgıç pompa marifeti ile atık kabul tesisine gönderilmektedir. Yağmur suyu toplama kanalları görselleri yandaki gibidir.

**Endüstriyel Atıksular**

Endüstriyel Atıksular Limanımızda Atık Kabul Tesisi'nde oluşmaktadır. Gemilerden alınan atıkların susuzlaştırılması sonucu oluşan bu atıksular tesis bünyesinde bulunan 48m³/gün debili Kimyasal Atıksu Arıtma Tesisi marifetiyle arıtılmakta, alıcı ortama deşarj edilmeme taahhütü verilerek belediye tarafından toplanmaktadır. Belediyeden özel vidanjör çalıştırma izni bulunan vidanjörler ile derin deniz deşarjı ya da atıksu arıtma tesislerine gönderilmektedir.

Bu konuda atıksu arıtma tesisimizden akredite bağımsız laboratuvar tarafından 2 aylık periyotlar ile numune alınıp analizi yapılmakta ve deşarj kriterlerine uygunluğu TESKİ tarafından kontrol edilmektedir.

Deniz Suyu Kalitesi

Limanımızın hemen yanında Gündal Halk Plajında denize girilmektedir. Bu plajın su kalitesi Sağlık Bakanlığı tarafından alınan numuneler ile belirli periyotlarda incelenmektedir. Bu analiz sonuçları www.yuzme.saglik.gov.tr web sitesinde yayınlanmaktadır. Limanımız analiz sonuçlarını takip etmekte ve yerel halkın rutin hayat şartlarını korumak için ekstra özen göstermektedir. ASYAPORT Liman A.Ş. 'nin Ar-Ge ekibi tarafından öz imkanlar kullanılarak imal edilmiş "ASYAPORT Deniz Süpürgesi" ile bölge bazında deniz yüzeyindeki katı çöplerin toplanması faaliyetleri yapılmaktadır. Yaz sezonunda "ASYAPORT Deniz Süpürgesi" ortalama 500 kg/gün katı çöp toplamaktadır.



YÜZME SUYU KALİTESİ TAKİP FORMU

NUMUNE ALMA TARİHİ	KUMBAĞ BALIÇI BARINAĞI YANI					KUMBAĞ BELEDİYE PLAJI					KUMBAĞ TARIM BAKANLIĞI					KUMBAĞ ASKERİ KAMPİ				
	T.C.	F.C.	F.S.	Değer	Sınıf	T.C.	F.C.	F.S.	Değer	Sınıf	T.C.	F.C.	F.S.	Değer	Sınıf	T.C.	F.C.	F.S.	Değer	Sınıf
30.05.2016	88	16	24	☺		41	6	32	☺							8	1	2	☺	
13.06.2016	20	10	35	☺		16	7	18	☺							260	30	13	☺	
27.06.2016	140	70	264	☺	B	234	14	25	☺	B						288	90	266	☺	B
11.07.2016	160	5	16	☺	B	66	2	66	☺	B						136	14	42	☺	B
25.07.2016	140	100	34	☺	B	150	120	32	☺	B						90	10	6	☺	B
08.08.2016	446	6	10	☺	B	446	16	20	☺	B						80	0	60	☺	B

NUMUNE ALMA TARİHİ	KUMBAĞ GÜNDAL					BARBAROS TOPAĞAÇ HALK PLAJI					ALTINOVA HALK PLAJI					DEREBAĞI HALK PLAJI				
	T.C.	F.C.	F.S.	Değer	Sınıf	T.C.	F.C.	F.S.	Değer	Sınıf	T.C.	F.C.	F.S.	Değer	Sınıf	T.C.	F.C.	F.S.	Değer	Sınıf
30.05.2016	7	1	4	☺		125	2	12	☺		250	53	68	☺						
13.06.2016	15	5	2	☺		10	3	60	☺		240	10	8	☺						
27.06.2016	34	14	2	☺	B	160	60	6	☺	B	150	10	0	☺	B					
11.07.2016	394	32	40	☺	B	180	6	70	☺	B	60	8	30	☺	B					
25.07.2016	66	20	20	☺	B	88	4	6	☺	B	116	26	6	☺	B					
08.08.2016	600	0	70	☺	B	4100	100	85	☺	B	140	20	2	☺	B					

NUMUNE ALMA TARİHİ	DEĞİRMENALTI HALK PLAJI					BEYAZKÖY ŞEKERKAMP					SALAT YAĞ FABRİKASI ÇAMLIK PLAJI					YENİCE MARMARA SAHİL SİTESİ ÖNÜ				
	T.C.	F.C.	F.S.	Değer	Sınıf	T.C.	F.C.	F.S.	Değer	Sınıf	T.C.	F.C.	F.S.	Değer	Sınıf	T.C.	F.C.	F.S.	Değer	Sınıf
30.05.2016						240	38	260	☺		56	2	12	☺		50	0	13	☺	
13.06.2016						750	50	40	☺		70	30	35	☺		360	60	67	☺	
27.06.2016						160	0	1	☺	B	202	22	20	☺	B	880	280	150	☺	B
11.07.2016						1560	20	180	☺	B	3300	0	420	☺	B	250	4	800	☺	B
25.07.2016						220	80	136	☺	B	90	30	4	☺	B	64	24	4	☺	B
08.08.2016						146	6	20	☺	B	243	44	40	☺	B	368	8	12	☺	B

T.C. : Toplam Kolliform

F.C. : Fekal Kolliform

F.S. : Fekal Streptokok

DENİZ SUYU SONUÇLARININ YORUMLANMASI	ÇOK TEMİZ			T.C.	F.C.	F.S.
	İYİ KALİTEDE, YÜZLEBİLİR			0-500	0-100	0-100
	PLAJ YÜZME AMAÇLI KULLANILMAZ			501-10000	101-2000	101-1000

SINIF	KALİTE	GEREKLİLİKLER
A	Mükemmel	T.C. ve F.C. Sonuçlarının %80'ine ve F.S. Sonuçlarının en az %90'ine
B	İyi	T.C., F.C. ve F.S. Sonuçlarının en az %85'iye
C	Kötü	% sonuçlar >Z- %5- %53
D	Yasak	% sonuçlar >Z- %53

Parametreler	Kıyaset	Zorunlu
Toplam Kolliform	500	10000
Fekal Kolliform	100	2000
Fekal Streptokok	100	1000

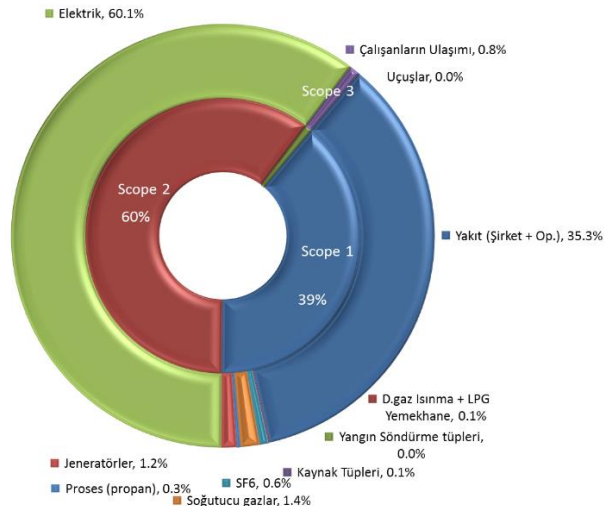
7.7. Sera Gazları Yönetimi

ASYAPORT, iklim değişikliğinin yaşam tarzımıza meydan okuduğunun ve toplum için acil çözüm üretilmesi gereken önemli bir sorun olduğunun bilincindedir. İklim değişikliğinin olası etkileri; çevreyi, tüm insanlığı ve küresel ekonomiye de kapsayacak şekilde geniş kapsamlıdır.

ASYAPORT, iklim ve çevreyle dost bir şekilde büyüebilmek için enerji verimliliği ve atıkların azaltılması konularına sosyal sorumluluk projelerinin bir parçası gözüyle bakmaktadır.

7.7.1. Sera Gazı Envanteri

ASYAPORT, 2015-2016 dönemi faaliyetleri ile ilgili olarak operasyonel kontrolü altında olan seragazı salımlarını hesaplamış ve SERA GAZI RAPORUNU hazırlamıştır. Toplam emisyonlar içinde farklı emisyon kaynaklarının dağılımı yandaki şekilde görülmektedir.



7.7.2. Sera Gazı Azaltma

ASYAPORT büyüyen ve gelişen bir işletme olduğundan enerji tüketimi artacaktır. Önemli olan enerji harcarken sera gazı salınımlarını en aza indirmektir. Envanter çalışmasında henüz bir salım azaltım hedefi belirlenmemiş olup bu konuda KPI değeri takip edilecektir. ASYAPORT'ta bulunan Güneş enerjisi panelleri, LED aydınlatma, LNG kullanımı sera gazı salım azaltımı için yapılmış somut yatırımlardır.

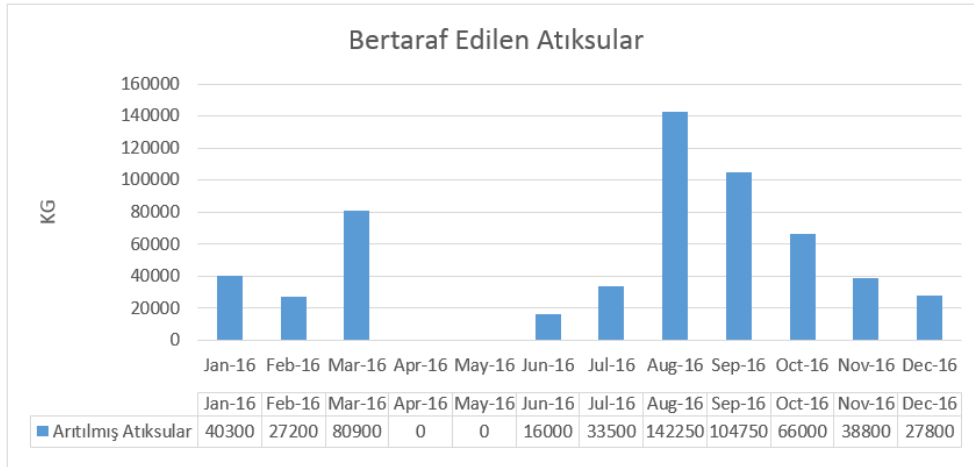
7.8. Kirliliğin Önlenmesi

7.8.1. Su Kirliliği Kontrolü

ASYAPORT'ta Eysel nitelikli atıksular sızdırmaz fosseptiklerde biriktirilerek Tekirdağ Su ve Kanalizasyon İdaresi'nden özel vidanjör çalıştırma izni almış vidanjörler vasıtasıyla TESKİ arıtma tesislerine gönderilmektedir. Eysel nitelikli atıksular için biyolojik arıtma tesisi yapılmamıştır. Yapılmamasının nedeni ise Çevre Şehircilik İl Müdürlüğü'ne atıksuların fosseptiklerde biriktirilip TESKİ'ye verileceği kesinlikle alıcı ortama verilmeyeceği taahhüt edilmiştir. Konu ile ilgili TESKİ'den Atıksu bertarafı konulu görüş yazısı alınmıştır.

Su yönetimi konusunda da anlatıldığı gibi aynı zamanda Gemilerden atık alınması konusunda ASYAPORT bünyesinde bir atık kabul tesisi bulunmaktadır. Bu atık kabul tesisine alınan gemilerin atıklarının susuzlaştırılması sonucu çıkan atıksular, endüstriyel atıksu niteliğinde olup tesis bünyesinde bulunan Kimyasal atıksu arıtma ünitesinde arıtılmaktadır. Arıtılmış olan atıksular özel vidanjör çalıştırma izni bulunan vidanjörler ile derin deniz deşarjı ya da atıksu arıtma tesislerine gönderilmektedir. Bu konuda atıksu arıtma tesisimizden akredite bağımsız laboratuvar tarafından 2 aylık periyotlar ile numune alınıp analizi yapılmakta ve deşarj kriterlerine uygunluğu TESKİ tarafından kontrol edilmektedir.

Arıtılıp gönderilen atıksu miktarları da aşağıdaki grafikte verilmiştir.



7.8.2. Hava Kirliliği Kontrolü

Limanımızda hava kalitesini etkileyecek herhangi bir üretim tesisi ya da baca bulunmadığından ve ekipmanlarımızın %90'ı elektrik enerjisi ile çalıştığından hava kalitesini etkileyecek hiç bir olumsuz etken bulunmamaktadır ve limanımız emisyon izninden muaftır. İş Sağlığı ve Güvenliği kapsamında işyeri ölçümleri ile ilgili olarak toz ölçümleri yapılmış ve tüm noktalarda yapılan değerler yasal sınırlar içerisinde. Seragazi çalışmasının anlatıldığı konu başlığında emisyon azaltımı için neler yapıldığından detaylı bir şekilde bahsedilmiştir.

7.8.3. Çevre Kazaları ve Takipleri

ASYAPORT'ta herhangi bir kaza meydana geldiğinde Entegre Yönetim Sistemi dahilinde bulunan SEÇ OLAY RAPORU ile takip edilmektedir. SEÇ OLAY RAPORUNDA ne tür kaza olduğu, nasıl olduğu, kaza zamanı, olayın oluş senaryosu, zararlar ve alınacak önlemler açık bir şekilde anlatılmaktadır.

ASYAPORT deniz kirliliği oluşması durumu için ise Deniz Kirliliği Acil Müdahale firmasıyla anlaşmalı olup, eğitim ve tatbikatlar yapılmış bir şekilde her türlü müdahale durumuna hazırdır.

7.8.4. Atık Yönetimi

ASYAPORT Liman A.Ş. oluşan atıklarının yönetimini çevre mevzuatı kapsamında yasal çerçeveye uygun şekilde sağlamaktadır. Limanda oluşan atıklar, sınıflarına ayrılır ve türlerine göre ayrı depolanır. Atıklar genel olarak şöyle sınıflandırılmaktadır;

- Tehlikeli Atıklar
- Tehlikesiz Atıklar
- Tıbbi Atıklar
- Evsel Atıklar
- Gemilerden Alınan Atıklar

Atık Yönetimi ile ilgili olarak "ENDÜSTRİYEL (Tehlikeli ve Tehlikesiz) ATIK YÖNETİM PLANI" hazırlanmış ve Çevre ve Şehircilik İl Müdürlüğü onayı alınmıştır.

Tehlikeli Atıklar

ASYAPORT Liman A.Ş.'de oluşan tehlikeli atık türleri;

- Kontamine Atıklar
- Atık Akü ve Piller
- Atık Yağlar
- Elektrikli ve Elektronik Atıklar
- Arıtma Çamurları

Bu atık türlerinin depolanabilmesi için, Çevre Mevzuatının şartlarına uygun bir şekilde "Tehlikeli Atık Geçici Depolama Alanı" yapılmış olup, tüm atık türleri sınıflarına göre sızdırmazlığı sağlanmış ayrı haznelerde toplanmaktadır.

**Tehlikesiz Atıklar**

ASYAPORT Liman A.Ş.'de oluşan tehlikesiz atıklar;

- Ambalaj Atıkları
- Ömrünü Tamamlamış Lastikler
- Tehlikesiz Metaller

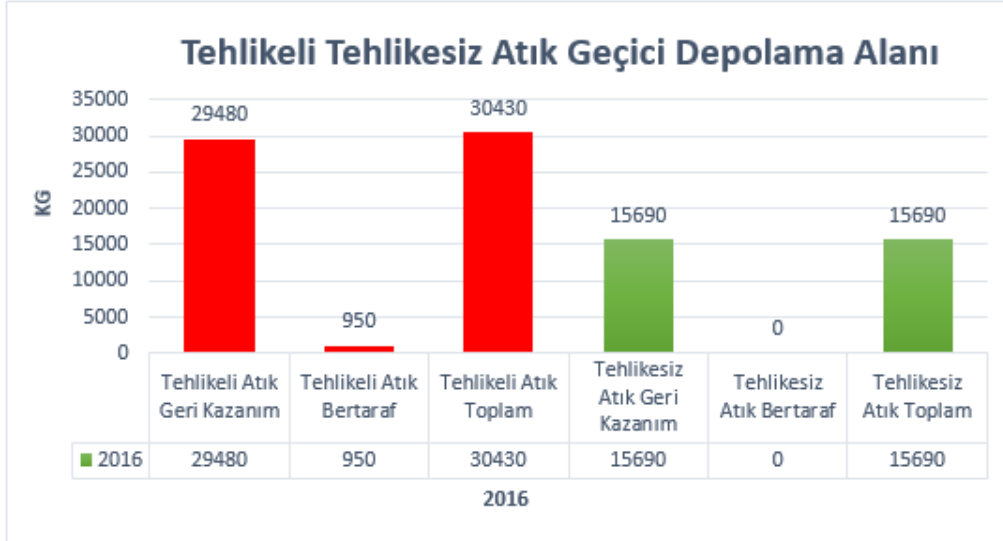
**Tıbbi Atıklar**

Limanımızda bulunan revirde, yapılan ön müdahaleler ve muayeneler sonucunda ortaya çıkan tıbbi atıklar, tıbbi atık toplama kutularında ve özel kırmızı renkli torbalar yardımı ile depolanmaktadır. Depolanan bu tıbbi atıklar, lisanslı bir tıbbi atık sterilizasyon tesisine ya da bertaraf tesisine gönderilmektedir.

Evsel Atıklar

Evsel nitelikli atıklar lavabo ve mutfakta oluşmaktadır. Bu atıklar Tekirdağ Büyükşehir Belediyesi'nin çöp konteynerlerinde biriktirilerek belediyenin temizlik işleri çöp toplama araçları ile alınıp, katı atık düzenli depolama tesisine gönderilmektedir.

Aşağıda atıkların tehlikeli ve tehlikesiz olarak dağılımı ve geri kazanım oranları verilmiştir.

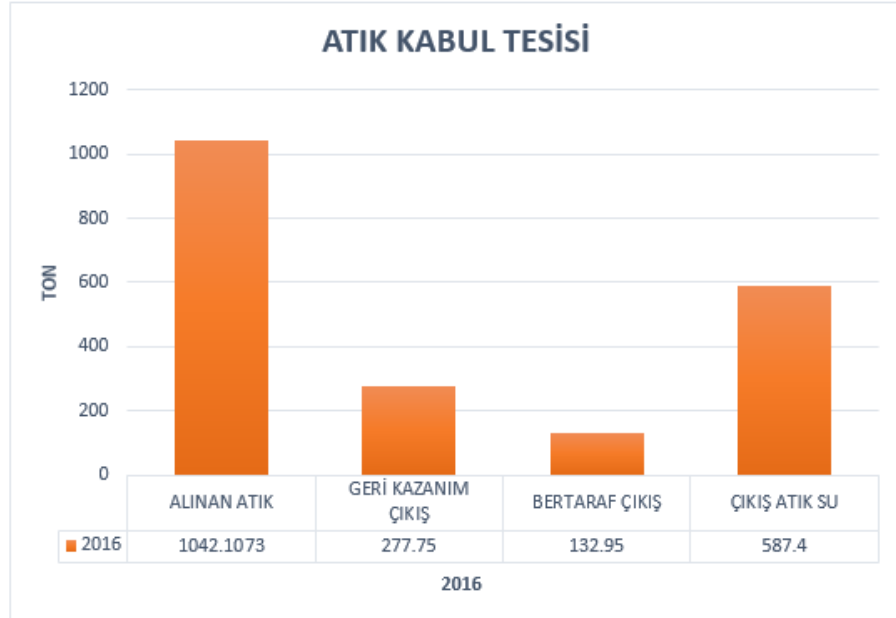


Gemilerden Alınan Atıklar

ASYAPORT Liman A.Ş. bir konteyner limanı olup, birçok geminin uğrak yeridir. MARPOL 73/78'e göre denizlerin kirlenmesini önlemek amacıyla, limanlara gemilerin atıklarını verebilecekleri atık kabul tesisleri inşa edilmektedir. Limanımızda da Çevre ve Şehircilik Bakanlığından izin lisanslı bir atık kabul tesisi bulunmaktadır. Gemiler atıklarını bu tesise vererek bertaraf edilmesini sağlamaktadır. Atık kabul tesisinde bulunan seperatör sistemi vasıtasıyla gemilerden alınan atıklar susuzlaştırılarak geri kazanım amaçlı değerlendirilebilmektedir. Gemilerden alınan ve susuzlaştırılmayan diğer atık türleri ise bertaraf tesislerine gönderilmektedir. Bunların dışında susuzlaştırılan atıkların endüstriyel olarak oluşan atıksuları da kimyasal atıksu arıtma ünitesinde arıtılmakta ve bertaraf edilmektedir. Gemilerden alınan atıklar;

- Sintine suyu
- Slaç
- Atık yağ
- Pis su
- Marpol Ek - V atıkları (garbage)

Aşağıda Atık kabul tesisine girişi yapılan atıkların miktarları ve atıkların geri kazanıma ve bertarafına gönderilmesiyle ilgili grafik verilmiştir.



7.9. Çevre Maliyetleri

ASYAPORT Liman A.Ş.'nin çevresel faaliyetleri kapsamında çeşitli giderleri karşılaması gerekmektedir. Temmuz 2015'ten Aralık 2016'ya kadar uzanan Çevresel Giderler aşağıdaki tabloda verilmiştir. Toplamda 85 187,40 TL harcama yapılmıştır.

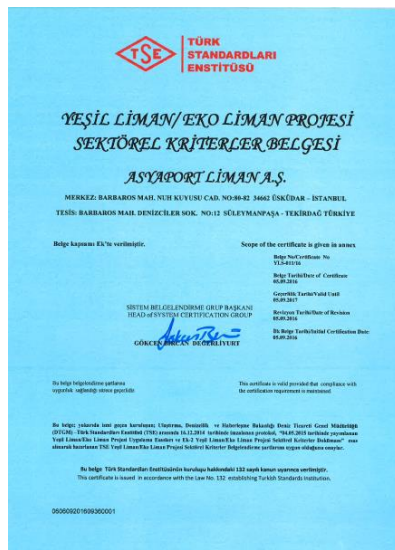
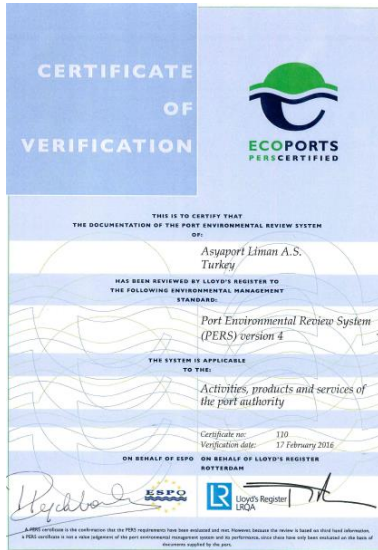
Açıklama	Gider (TL)
Tehlikeli Atık Geçici Depolama Alanı Bertaraf Giderleri	900,00
Atıksu Arıtımı Kimyasal Giderleri	8000,00
Atık Kabul Tesisi Vidanjör Giderleri	2450,00
Atık Kabul Tesisi Slač Bertaraf Gideri	35317,40
Çevre Danışmanlık Ücretleri	20060,00
İçme Suyu Arıtımı Kimyasal Giderleri	1060,00
Çevre Mevzuatınca Alınan Form Giderleri	1080,00
Atık Yağ Analiz Giderleri	9450,00
Atıksu Analiz Giderleri	5960,00
İçme Suyu Analiz Giderleri	910,00
Toplam	85187,40

7.10. Çevreci Hizmet

Çevre politikamız ve çevre yönetim sistemlerimize ait sertifikalarımız aşağıdadır;

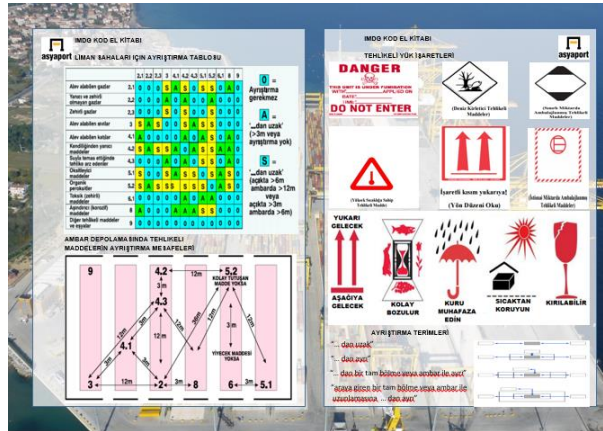
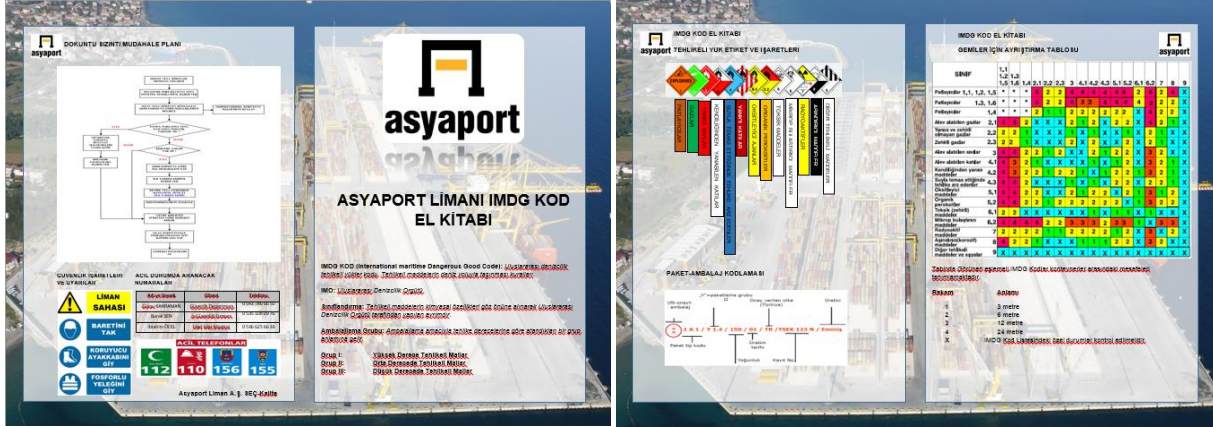
Çevreyi Korumak İçin;

- Doğal kaynakların sürdürülebilirliğini sağlamak için tüm faaliyetlerimizde alternatif enerji ve hammadde kaynaklarını değerlendirerek, sera gazı emisyollarını azaltmayı, enerji verimliliği ve tasarrufunu arttırmak için kaynak ayırmayı,
- Enerji ile ilgili olarak yapılan satın almalar, yeni proje ve tasarımlarda sisteme uygun, verimliliği yüksek ekipman, sistem ve servisleri tercih ederek gelecek nesillere doğayı unutturmayacak, sağlıklı yaşanabilecek bir çevre bırakmak amacıyla doğal kaynakları koruyarak faaliyetlerimizi sürdürmeyi,
- Çevre performansımızı arttırmaya kılavuzluk eden, kirliliğin önlenmesine odaklanan, doğanın korunması için gereken saygıyı gösteren uygun bir çevre yönetim programına sahip olduğumuzu,
- Çevre kazalarını önlemeyi ve oluşabilecek herhangi bir kaza ya da olayın etkilerini azaltmak için yüksek seviyede hazırlıklı olarak çalışmayı,
- Tüm çalışanlarımızı çevre konusunda eğitim vermeyi ve çevreye saygı bilinci ile günlük işlerinde de teşvik etmeyi,
- Tedarikçi seçimlerimizde çevreye duyarlılığı göz önünde tutacağımızı, tüm faaliyetlerimizde ulusal ve uluslararası çevre mevzuatına uyacağımızı,
- Yıllık rapor yayınlamayı, liman gelişimini iyi ilişkiler ortamında ilerletmek amacıyla tüm paydaşlarla iyi bir işbirliği için özel dikkat göstermeyi, Entegre Yönetim Sistemi Politikasını periyodik olarak güncellemeyi taahhüt ederiz.



7.10.1. Tehlikeli Madde Yönetimi

IMDG KOD (International maritime Dangerous Good Code) Uluslararası denizcilik tehlikeli yükler kodu. Tehlikeli maddelerin deniz yoluyla taşınması kuralları anlamına gelmektedir. Bununla ilgili olarak eğitimler tüm çalışanlar verilmiş olup IMDG Kod el kitabı hazırlanmış web sitesinde yayınlanarak herkesin erişimine sunulmuştur.



Ayrıca limanda kullanılan kimyasal maddeler ile ilgili envanter listesi oluşturularak MSDS (Material Safety Data Sheet-Malzeme Güvenlik Bilgi Formu)'ler ilgili kişilerin, klasör ve bilgisayarlarında bulunmaktadır. Limana gelen tüm IMDG Kodlu yüklerin MSDS Formları yükler limana ulaşmadan önce tarafımıza iletilmektedir. Taşınacak tehlikeli yükün neviine göre çalışanlara bilgi verilmekte, gerekli durumlarda iş izinleri prosedürü uygulanmakta ve gerekli tüm kişisel koruyucu donanımlar çalışanlara sağlanmaktadır. Herhangi bir sızıntı veya döküntü durumu gibi acil durumlar için ACİL DURUM MÜDAHALE PLANI hazırlanmış ve ilgili tatbikatlar yapılmaktadır.

7.11. Çevre Eğitimleri

ASYAPORT çalışanlarına yönelik hem çevre mevzuatı kapsamınca hem de genel çevre bilinçlendirme amacıyla eğitim verilmektedir. Çalışanlara yönelik verilen eğitimlerde, çevrenin tanımlaması, çevreyle ilgili idari yaptırımların neler olduğu, çevre mevzuatınca vatandaşlık görevlerimiz, atık nedir, atıkların türlerine

göre ayrılması, yönetimi ve limanımızda nasıl bir çevre ve atık yönetimi olacağıyla ilgili genel bilgiler verilmektedir. Aynı zamanda gemilerden atık alınması ve limanımızdaki bu konuda faaliyetlerden bahsedilmektedir. Eğitimler ile ilgili görseller aşağıdaki gibidir.



7.12. İş Sağlığı ve Güvenliği Yönetimi ve Performansı

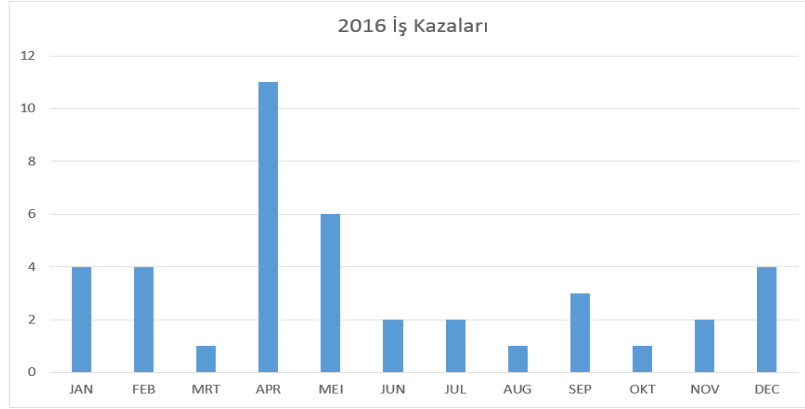
ASYAPORT Liman A. Ş. iş sağlığı ve iş güvenliği konularına verimlilik ve karlılıktan önce önem vererek insan hayatının korunması yaklaşımıyla faaliyetlerini sürdürür. Tüm çalışanların katılımı ve üst yönetimin desteği ile pozitif güvenlik kültürü yaklaşımını benimsemiş, uygulamalarıyla örnek işletme olma yolunda ilerlemektedir. ASYAPORT OHSAS 18001 İş Sağlığı ve Güvenliği Yönetim Sistemini uygulamakta, ulusal ve uluslararası mevzuat şartlarını yerine getirmektedir. Entegre Yönetim Sistemi Politikamız;

İş Sağlığı ve Güvenliği Kurallarına Uyum İçin;

- Tüm sorumluluk alanlarımızda, yaptığımız uygulamalarda iş sağlığı ve güvenliğini öncelikli olarak değerlendirmeyi; faaliyetlerimizi, ulusal ve uluslararası iş sağlığı güvenliği kanunları, düzenlemeleri ve ilgili mevzuata uygun olarak gerçekleştirmeyi, bunların yetersiz kaldığı ya da bulunmadığı durumlarda sektörün genel uygulamalarına ve uluslararası genel teamüle uygun çalışmayı,
- Uygulanmakta olan İş Sağlığı ve Güvenliği kurallarına titizlikle uyma konusuna özen göstermeyi, bu özen ve istek ile işletmede işin yürütülmesine ilişkin oluşan tehlikelerden ve sağlığa zarar verecek koşullardan çalışanlarımızı korumayı ve daha iyi bir iş ortamı sağlamayı,
- Ziyaretçileri, müşterileri ve çalışanları kazalardan ve kazalara neden olabilecek her türlü hatalı davranışlardan korumak için iş emirlerinde belirtilen işlemler ile iş güvenliği kurallarının tam olarak uygulanması gerektiğine inandırmayı ve uygulamaları takip etmeyi,
- Ana hedefin, güvenli, verimli ve kaliteli çalışma olduğunu, çalışanlarımızın, kendi sağlığı ve ailesinin mutluluğu için güvenliğini sağlamayı, denetim sonuçları ve gelecekte değişen şartlara göre Entegre Yönetim Sistemi Politikasını periyodik olarak güncellemeyi taahhüt ederiz.

7.12.1. İş Kazaları Analizi

2016 yılında yaşanan iş kazalarının yer aldığı analiz tablosu aşağıda belirtildiği gibi olup limandaki en yüksek iş kazası sayısına 2016 yılının Nisan ayında ulaşılmıştır. Buna karşılık 2015 yılının Ekim ayında hiç iş kazası yaşanmamıştır. En küçük şiddetli iş kazası da dahil olmak üzere tüm iş kazalarının mevzuat kapsamında bildirim yapılmaktadır. İş kazalarının sebepleri araştırılmakta ve çıkan sonuçlara göre gerekli önlemler alınmaktadır.



7.12.2. İş Güvenliği Eğitim Uygulamaları

İş Sağlığı ve Güvenliği eğitimleri, Çalışanların İş Sağlığı ve Güvenliği eğitimlerinin Usul ve Esasları Hakkında yönetmeliğe göre belirlenmiştir. Bunlardan çalışma mevzuatı ile ilgili bilgiler; çalışanların yasal hak ve sorumlulukları; işyeri temizliği ve düzeni; iş kazası ve meslek hastalığından doğan hukuki sonuçlar konularını içeren genel konular ve kimyasal, fiziksel ve ergonomik risk etmenleri; elle kaldırma ve taşıma; parlama, patlama, yangın ve yangından korunma; iş ekipmanlarının güvenli kullanımı; ekranlı araçlarla çalışma; elektrik, tehlikeleri, riskleri ve önlemleri; iş kazalarının sebepleri ve korunma prensipleri ile tekniklerinin uygulanması; güvenlik ve sağlık işaretleri; kişisel koruyucu donanım kullanımı; iş sağlığı ve güvenliği genel kuralları ve güvenlik kültürü; tahliye ve kurtarma konularını içeren teknik konular İş Güvenliği uzmanları tarafından her çalışana işe girdiği gün; meslek hastalıklarının sebepleri; hastalıktan korunma prensipleri ve korunma tekniklerinin uygulanması; biyolojik ve psikososyal risk etmenleri ve ilkyardım konularını içeren sağlık eğitimleri ise İK Departmanının planlamalarına göre yasal süresi olan 2 yıl içerisinde tüm çalışanlara İş Yeri Hekimimiz tarafından verilmektedir. Bunların dışında iş kazası geçiren çalışanlara ilave eğitim, görev değişikliği olanlara yeni görevleri ile ilgili eğitim ve geçici süreli olarak da olsa limanda iş yapacak kişilere “ziyaretçi/taşeron oryantasyon eğitimi” verilmektedir. Tüm bu eğitimlerin sonunda eğitim değerlendirmeleri yapılmakta ve yetersiz olan çalışanların tekrar eğitim aldıktan sonra çalışmalarına müsaade edilmektedir.

Verilen eğitimlerin uygulanması çalışanların yetkinlikleri ve olaylar karşısında yapılması gerekenler hakkında etkin rol almaktadır. 2016 yılında aşağıdaki eğitimler çalışanlarımıza verilmiştir;

- İş Güvenliği Eğitimleri = 3396 adam-saat
- Yüksekte Çalışma Eğitimleri = 963 adam-saat
- Sağlık Eğitimleri = 2342 adam-saat
- Çevre Eğitimleri = 228 adam-saat
- Kaza Sonrası İlave Eğitimler = 30 adam-saat
- Görev Değişikliği ile İlgili Eğitimler = 20 adam-saat

Yukarıdaki eğitimlerin dışında da liman içerisinde çalışmaya başlamadan önce personellere işbaşı eğitimleri görev yapacağı departman amirleri tarafından verilerek daha etkin, verimli ve emniyetli bir çalışma ortamının oluşması sağlanmaktadır.



7.12.3. İSGB Kurulu Toplantıları

İSG Kurul toplantıları iki ayda bir her departmandan yetkilendirilmiş ve eğitim almış çalışanların katılımı ile yapılmaktadır. Bu toplantılara limanda çalışan alt işverenlerin yetkilileri de katılmakta, alınan kararlar tutanak ile kayıt altına alınmaktadır. Bu tutanaklar katılımcı ve yetkililere mail yoluyla tebliğ edilmektedir. Alınan kararların belirlenen sürelerde tamamlanması beklenir. Tamamlanmayalara ise ihtar yazılarak tamamlanması sağlanır.

7.12.4. Operasyonel İş Güvenliği Kontrolleri

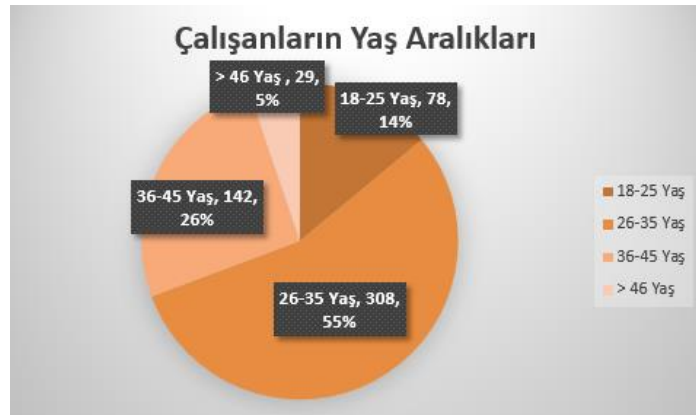
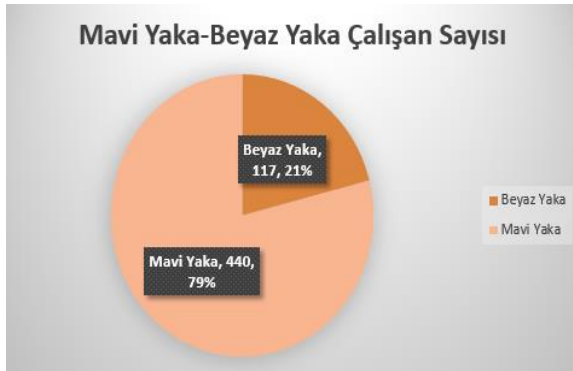
ASYAPORT olarak operasyonel anlamda yapılan işlerdeki tüm riskler analiz edilerek tespit edilmiştir ve sürekli güncellenerek revize edilmektedir. Yüksek risk seviyesi olarak belirlenen işlerde iş izni olmadan

çalışma yapılmamaktadır. İş izni çalışmaya başlanılmadan önce ufak bir risk değerlendirmesi yapılmasına olanak sağlar ve iş bu şekilde daha emniyetli bir şekilde ilerler.

Uygulanan iş izinlerinin dışında periyodik olarak günlük, haftalık ve aylık olmak üzere kontroller mevcuttur. Bu kontroller çoğunlukla ekipman, araç ve gereçler üzerinde risk değerlendirmesi de dikkate alınarak hazırlanmış olan check listlerin doldurulmasıyla gerçekleşir. Yapılan bütün kontroller kayıt altına alınır ve bu kontroller sayesinde tespit edilen uygunsuzlukların en kısa sürede düzeltilmesi sağlanır. Tüm bu kontrollerin ne zaman ve hangi sıklıkla yapılacağı hazırlanmış olan iş sağlığı ve güvenliği çalışma planından izlenir. Plana göre işleyen süreç gerektiğinde güncellenmektedir.

7.13. İnsan Kaynakları Yönetimi

Yasal mevzuatlara ve PERSONEL KAYNAK YÖNETİMİ PROSEDÜRÜNE uygun olarak iş istihdamı yapılmaktadır.



7.13.1. İnsan Kaynakları Politikası**ASYAPORT İNSAN KAYNAKLARI POLİTİKASI**

ASYAPORT, İnsan Kaynakları Politikasını, yasalara, mevzuata, ülkemizin sosyal, kültürel ve ekonomik koşullarına ve insan haklarına saygı çerçevesinde tanımlamış ve yürütmektedir. ASYAPORT çalışanlarının sağlık ve güvenliğini ön planda tutar, tüm çalışanlarına kalite, iş güvenliği, çevre bilincinin yerleşmesi için eğitimler verir, işe alma, yükseltme ve ücretlendirme süreçlerinde tüm çalışanları arasında yasal mevzuatlar dahilinde fırsat eşitliği ortamını yaratır. Adil davranır, dil, ırk, renk, cinsiyet, din, mezhep, siyasi düşünce, yaş, fiziksel engel ve benzeri nedenler ile ayrımcılık yapmaz. ASYAPORT çalışanlarından anket, öneri-talep kutuları ve benzeri yollarla görüşlerini alarak, yapılacak uygulamalara yön verir. ASYAPORT Sosyal Sorumluluk kapsamında uluslararası kabul görmüş yedi ilkeyi benimsemiş ve Sosyal Sorumluluk Politikasını yayınlamıştır.

İşe Alma Uygulamaları;

İşe alımda eşit koşullardaki kişilere eşit fırsat sağlanması ilkesi benimsenmiş ve uygulamada her bir unvan için yazılı olarak belirlenen kriterlere uyulmaktadır; T.C. vatandaşı olmak, 18 yaşını doldurmuş olmak, erkeklerde eylemli askerlik görevini tamamlamış olmak, kamu haklarından yoksun bulunmaması, adli sicil kaydının bulunmaması, sağlık durumunun çalışacağı pozisyona uygun olması, işin niteliğine göre gerekli olan mesleki yeterlilik sertifikalarına sahip olmak ve yapılacak sınav ve/veya mülakatta başarılı olmak.

İş Başvurusu;

Açık pozisyonlar için iş başvuruları kurumsal internet sayfamızda ve çeşitli kariyer sitelerinde duyurulmakta, elden teslim ya da kurumsal internet sayfamız yolu ile iş başvuru havuzunda toplanarak değerlendirilmektedir. Şirketimizde gerçekleştirilecek başvuru kabulü, istihdama yönelik iş akışları İnsan Kaynakları bünyesinde yürütülmektedir.

İş Güvencesi;

158 sayılı ILO (Uluslararası Çalışma Örgütü) Sözleşmesi ve 4857 sayılı İş Kanunu çerçevesinde 6 aydan fazla kıdemi olan çalışanlarımız iş güvencesi hükümlerinden yararlanır.

Ücret Politikası;

Çalışanlarımızın ücretleri, günün koşullarına göre belirlenen yıllık artış oranları ile ayarlanmaktadır. Ücretler takip eden ayın ilk günü ödenmektedir. Ayrıca ücret yanı sıra, servis aracı sağlanması, öğle yemeği gibi sosyal yardımlar da uygulanmaktadır.

Eğitim;

Çalışanlarımızın işinin niteliğinde meydana gelen her türlü gelişme ve değişimlerden geri kalmaması, görev tatmininin yükseltilmesi, iş ortamında daha başarılı olmalarının sağlanması için gereken bilgi, beceri, tutum ve davranışları kazandırmayı amaçlayan eğitim programlarını tespit etmek, uygulamak ve şirket yararına sonuçlarını değerlendirmek amacıyla eğitim planları yapılmaktadır. Mesleki ve kişisel gelişimlere yönelik eğitimler, kurum içi veya kurum dışı eğitimler olarak uygulanmakta ve bu eğitim programları için yurt içi ve uluslararası kaynaklardan faydalanılmaktadır. Çalışanlarımızın, işe başladıklarında verilen oryantasyon eğitim programı ve yıllık eğitim programlarının hazırlanmasında çalışanların yaptıkları işlerdeki yetkinliklerini geliştirmek ve ileride yapacakları görevlere hazırlayabilmek eğitim faaliyetlerimizin temel amacıdır. Bugünün gereksinimlerini gelecek nesillerin kaynaklarını azaltmayacak şekilde karşılamak için çalışanlarda sürdürülebilirlik anlayışı oluşturmak, uzun vadede değer yaratmak için hedeflerinde çevresel ve sosyo-ekonomik boyutlarını da değerlendirerek belirleyecek bilinci yaygınlaştırmak, iş kazalarını önlemek, sağlık-emniyet-çevre performansını arttırmak amacıyla eğitimler sıklıkla planlanır, uygulanır ve sonuçları ölçülür.

Performans Yönetimi ve Yükselmeler;

ASYAPORT'un kurumsal hedeflerine ulaşmasında çalışanlarımızın bireysel katkısının ölçülmesi için performans değerlendirme sistemi uygulanmakta ve tüm çalışanlarımız yılda bir kez değerlendirilmektedir. Yükselme için çalışanın, gerekli olumlu performans notunu almış bulunması, yükseleceği unvanında boş kadro bulunması, esasları belirlenen kurs, sınav, tez, proje ve benzeri yeterlilik uygulamalarını başarı ile bitirmiş olması gerekmektedir.

İş Ahlakı;

Çalışanlar, müşteriler, tedarikçiler, hissedarlar ve tüm paydaşlar ile olan ilişkilerde doğruluk ve dürüstlük ile hareket edilir. Çalışanların, müşterilerin ve tedarikçilerin özel bilgilerinin korunmasına özen gösterilir, bu bilgilerin üçüncü şahıslar ile paylaşılmasına izin verilmez. Resmi kurumlar ile olan ilişkiler her zaman şeffaf ve açıktır. Resmi kurumlar tarafından talep edilen her türlü bilgi ve belge doğru, eksiksiz ve zamanında temin edilir. ASYAPORT çalışanları; tüm eylem ve işlemlerinde yasalık, adalet, eşitlik ve dürüstlük ilkeleri doğrultusunda hareket ederler, ayrıcalıklı, taraflı ve eşitlik ilkesine aykırı muamele ve uygulama yapamazlar, herhangi bir kişi veya zümrenin yararını veya zararını hedef alan bir davranışta bulunamazlar. Çıkar çatışmasında şahsi sorumluluğa sahiptirler; herhangi bir potansiyel ya da gerçek çıkar çatışması konusunda dikkatli davranır. Çıkar çatışmasından kaçınmak için gerekli adımları atar, çıkar çatışmasının farkına varır varmaz durumu üstlerine bildirir ve çıkar çatışması kapsamına giren menfaatlardan kendilerini uzak tutarlar. Tüm çalışanların hediye almaması, ASYAPORT çalışanına hediye verilmemesi ve görev sebebiyle çıkar sağlanmaması temel ilkedir. Müşteri, taşeron ve yüklenici firmalardan hediye istenmez ve imada bulunulmaz. Tüm çalışanlar ASYAPORT malları ve kaynaklarının kullanımında israf ve savurganlıktan kaçınır, mesai süresini, ASYAPORT mallarını, kaynaklarını, işgücünü ve imkanlarını kullanırken etkin, verimli ve tutumlu davranırlar. Görevlerini yerine getirirken yetkilerini aşan açıklama, taahhüt, vaat veya girişimlerde bulunamazlar, aldatıcı ve gerçek dışı beyanat veremezler. Kişisel çıkarlarını, şirket çıkarlarının önünde tutamazlar. Taciz ve şiddetle ilgili yasalara aykırı davranışlar hiçbir şartta kabul edilemez. Bu kapsamda Davranış Kodu Eğitimi verilerek çalışanların bu kurallara inanması ve ruhen uyum göstermesi beklenir. Kurallara uyumun takibi yapılır ve ayrıcalıklar tespit edilmesi halinde Disiplin Yönetmeliğine başvurulur.

7.13.2. Eğitimler

ASYAPORT Liman A. Ş. 'nin eğitim faaliyetleri İnsan Kaynakları Departmanı tarafından yürütülür. Tüm eğitimler EĞİTİM PROSEDÜRÜNE uygun olarak planlanır ve YILLIK EĞİTİM PLANI yayınlanır. Eğitim planı gerek duyulduğunda güncellenir. Tüm çalışanlara işe girişlerinde eğitim verilir ve ORYANTASYON VE İŞBAŞI EĞİTİMİ FORMU ile kayıt altına alınır. 2016 yılında;

- Oryantasyon ve İşbaşı Eğitimleri: 561 saat
- İş Sağlığı ve Güvenliği Eğitimleri: 6 979 saat
- Mesleki Yeterlilik Eğitimleri: 7 784 saat
- Asyaport Toplam Eğitim Süresi: 15 324 saat

7.13.3. Faaliyetler

2016 yılında ASYAPORT Liman A.Ş.' de çalışanlarımız için yapılan faaliyet özeti;



29 Mayıs 2016 tarihinde "Geleneksel ASYAPORT Pikniği" Grup Şirketlerimiz de katılımıyla yapılmıştır.



MSC Türkiye tarafından düzenlenen **“6. Bowling Türkiye Turnuvası”** Tekirdağ Bölge Müsabakaları, 23-24 Mart 2016 tarihlerinde, **“25 adet ASYAPORT Takımı”** ve **“5 adet MSC Tekirdağ”** Takımı ile yapılmıştır.



Soyuer ve MSC Ailelerinin torunu **“Oscar Aponte”**nin de katılımlarıyla çalışanlarımızın çocukları için düzenlenen **“Yaz Tatili Futbol Turnuvaları”** 2016 yılında da devam etmiştir.



2016 yılı Ramazan ve Kurban Bayramlarında **“Geleneksel Bayramlaşma Merasimleri”** gerçekleştirilmiştir. ASYAPORT Dinler Bahçesinde ilk **“Bayram Namazı”** kılınmıştır.



2016 yılında çalışanlarımız için “Özel Yemek Günleri” düzenlenmiştir.



ASYAPORT 29 Kasım 2016 tarihinde Piri Reis Üniversitesi Deniz Kampüsü’nde gerçekleştirilen “İklim Değişikliği Kurultayı”na katıldı. Kurultay sonunda liman faaliyetlerinin her aşamasında çevreyi korumak adına yaptığı uygulamalarla büyük bir sosyal sorumluluk projesi yürüten Asyaport Liman A.Ş.’ye “Deniz Yıldızı Çevre Ödülü” takdim edildi.

7.13.4. Tesisler ve Araçlar



ASYAPORT Liman Sahamızda tüm çalışanlarımızın kullanımı için “Basketbol Sahası” ve “Açık Hava Spor Sahası” mevcuttur.



ASYAPORT Limanımızda tam donanımlı hijyenik **“Mutfak ve Yemek Salonumuz”** çalışanlarımıza hizmet vermektedir. Çalışanlarımıza her vardiyada yemek ya da kahvaltı verilmektedir.



ASYAPORT Limanımızda televizyon, sigara içme alanı, bisküvi-kahve makinesi ve çay ocağının da bulunduğu **“Çalışan Dinlenme Alanımız”** mevcuttur. Bu alanda aynı zamanda duyuru panosu ve çalışanlarımızın talep ve önerilerini yapabileceği **“Talep ve Öneri Kutusu”** bulunmaktadır. Bu alanın hemen altında ise tüm çalışanlarımızın özel dolaplarının olduğu, duş yapma imkanı bulunan **“Soyunma Odaları”** yer almaktadır.



Herhangi bir acil durumda veya gün içinde gerektiği durumlarda kullanılmak üzere tam teşekküllü **“Revirimiz”** tam zamanlı **“İşyeri Hekimi”** ve vardiyalı olarak çalışan **“Acil Tıp Teknisyenlerimiz”** ile çalışanlarımıza hizmet vermektedir. Ayrıca limanımızın çok yakınında **“Barbaros Halk Sağlığı Merkezi Ambulans Noktası”** bulunmaktadır.



ASYAPORT Limanımızda 3 ayrı semavi din **“Dinler Bahçemizde”** yaşamaktadır. Dünyada örneği başka hiçbir limanda olmayan bu bahçede “Cami, Şapel ve Havra” yan yana inşa edilmiş, dalı barışın sembolü kendisi kutsallığın, bolluğun, bilgeliğin ve sağlığın sembolü 500 yıllık Zeytin Ağacımız bu bahçeye misafir gelerek bu eşsiz mekana kök salmıştır.



Çalışanlarımıza liman içinde “**Ring Servisleri**”, işe gelip gidişlerinde ise “**Personel Servisleri**” hizmet vermektedir.

7.14. Sosyal Yardımlar



Toplum yararı adına ASYAPORT tarafından “**Namık Kemal Üniversitesi Araştırma ve Uygulama Hastanesine**” hasta odaları için destek verilmiştir. ASYAPORT insanlığın yaşadığı problemlerin çözümü için eğitim faaliyetlerine destek vermeye devam etmiştir.

7.15. Etik ve iş yapma kuralları

ASYAPORT “**ETİK DAVRANIŞ KURALLARI VE ÇALIŞMA İLKELERİNİ**” yayınlamıştır.

7.16. Yasal Şartlara Uyum

Yasal şartlara dayalı hizmet sunmak ASYAPORT Liman A.Ş.’nin birinci önceliğidir. Değişen mevzuat takipleri için yöntem geliştirmiş ve tüm çalışmalarında yasal şartları gözeterek ve izleyerek faaliyetlerini sürdürür.

8. PAYDAŞLARIMIZ

ASYAPORT iç ve dış, doğrudan ve dolaylı olarak iletişimde bulunduğu paydaşlarını paydaş analizi ile belirlemiştir. Paydaş analizi ile;

- Planlama sürecinin ilk aşamalarında paydaşlar ile etkili bir iletişim kurularak bu kesimlerin ilgi ve katkısının sağlanması,
- Paydaşların görüş ve beklentilerinin tespit edilmesi,
- Kuruluşun faaliyetlerinin etkin bir şekilde gerçekleştirilmesine engel oluşturabilecek unsurların saptanması ve bunların giderilmesi için stratejiler oluşturulması,
- Paydaşların birbirleriyle olan ilişkilerinin ve olası çıkar çatışmalarının tespit edilmesi,
- Paydaşların kuruluş hakkındaki görüşlerinin alınmasıyla kuruluşun güçlü ve zayıf yönleri hakkında fikir edinilmesi,
- Paydaşların hangi aşamada katkı sağlayacağını tespit edilmesi,
- Paydaşların görüş, öneri ve beklentilerinin stratejik planlama sürecine dahil edilmesiyle planın bu kesimlerce sahiplenilmesi ve planın uygulanma şansının artması amaçlanmıştır.

Bu amaçlar doğrultusunda tüm paydaşlarımız paydaş analizi ile tanımlanmış, önceliklendirilmiş ve değerlendirilmiştir. Tüm paydaşlara ait görüş ve öneri tespit yöntemleri belirlenmiş ve çalışmaları devam etmektedir. ASYAPORT tüm paydaşlarının görüşlerini gelecek yıl etkili bir şekilde alacak ve analiz edecektir.

Sosyal Sorumluluk Politikasında Paydaşlarımızın Rolü

PAYDAŞ	SOSYAL SORUMLULUK POLİTİKASINDAKİ ROLÜ
Çalışanlarımız	Çalışanlarımız sosyal sorumluluk politikamızın merkezinde yer alır. Proseslerin sosyal sorumluluk için entegrasyonunda önemli role sahiptirler.
Grup şirketlerimiz	Etkin bilgi alışverişi sağlarlar (fikir ve uygulama paylaşımı).
Hissedarlarımız, Finansörlerimiz	ASYAPORT sürekliliğine öncelikle önem vererek ve hissedarlarına değer yaratma hedefi doğrultusunda, mali disiplin ve hesap verebilirlik anlayışıyla, kaynak ve varlıklarının en verimli şekilde yönetilmesini sağlar.
Müşterilerimiz	Hizmetlerimizi zamanında ve söz verdiğimiz koşullarda sunar; müşterilerimize saygı, eşitlik ve nezaket çerçevesinde yaklaşırız.
Tedarikçilerimiz	Kaliteli hizmet ve ürün sağlayarak sosyal sorumluluk entegrasyonuna destek olurlar.
Resmi Kurumlar / Yerel Yönetimler	ASYAPORT ulusal ve uluslararası mevzuat ve düzenlemelerine uyar ve tüm faaliyetlerinde uygular.
Sivil Toplum Kuruluşları	Faaliyetlerimizi yürütür iken uyumlu bir işbirliği içinde olmak.
Yerel Halk	Toplum ve çevreyi koruma taahhüdü.
Yerel İşletmeler	Faaliyetlerimizi yürütür iken uyumlu bir işbirliği içinde olmak.

9. SOSYAL SORUMLULUK İLKELERİ**HESAP VEREBİLİRLİK**

Bu ilke, bir kuruluşun sosyal, ekonomik ve çevre üzerinde yapmış olduğu etkileri ile ilgili olarak hesap verebilir olmasıdır.

Toplum

ASYAPORT iş aktivitelerini ve stratejilerini Mediterranean Shipping Company (MSC) grubunun liman kontrollerini yapan şirketi Terminal Investment Limited (TIL)' e toplantılar, denetimler ve diğer genel iletişim metodları ile raporlar. ASYAPORT çalışan temsilcilerinin, departman yöneticilerinin, işveren vekilinin, iş güvenliği uzmanlarının, işyeri hekiminin ve alt işveren temsilcilerinin katılımıyla İş Güvenliği ve Sağlığı Toplantıları yapılmaktadır ve tutanak altına alınmaktadır.

Ekonomi

ASYAPORT finansal olarak aylık raporlarını Terminal Investment Limited (TIL)'e her ay sunar. Ayrıca CAPEX ile ASYAPORT finansal durumu kontrol altında tutulur. Her ayın ilk pazartesi yapılan yönetim toplantısında aylık finansal değerlendirme yapılır. Kredi alınan bankalara finansal durum hakkında sürekli olarak raporlamalar yapılır.

Çevre

Tüm çevresel hesap verebilirlik çevre mevzuatları kapsamında yürütülmektedir. Böylece ASYAPORT faaliyetlerinin çevre üzerindeki etkilerinden sorumludur. ASYAPORT yapılan ortam bazlı denetimlerde Çevre ve Şehircilik İl Müdürlüğüne karşı sorumludur. Kredi alınan bankalara da her yıl çevre faaliyetleri hakkında rapor sunulur.

SAYDAMLIK

Bu ilke, bir kuruluşun toplum ve çevre üzerinde etkisi olan kararları ve faaliyetlerinde saydam olmasını gerektirir.

Toplum

ASYAPORT bünyesinde her ay olmak üzere departmanlar bazında serbest kürsü toplantıları yapılmaktadır. Bu toplantılarda mavi yaka ve beyaz yaka çalışanların ve hatta genel müdürün katılımıyla herkes eşit söz hakkı ile fikrini beyan etmektedir.

Ekonomi

Finansal detay raporları ve iş kapasiteleri aylık yönetim toplantılarında görüşülmekte ve bu toplantılar sonrasında gelinecek durum alt kadrolara her yönetici tarafından departman içi toplantılarda aktarılmaktadır.

Çevre

Ecoport Statüsüne ve PERS, Yeşil Liman ve ISO 14001 Sertifikalarına sahip olan ASYAPORT her yıl çevre ile ilgili tüm verilerini raporlanmakta ve web sitesinde yayınlanmaktadır. ASYAPORT aynı zamanda ISO 14064 Sera Gazı Hesaplaması ve Raporlanması kapsamında sera gazlarını hesaplamakta ve Sera Gazı Raporlarını web sitesinde yayınlamaktadır.

AHLAKİ DAVRANIŞ

Bu ilke, bir kuruluşun davranışlarını dürüstlük, eşitlik ve bütünlük değerlerine dayandırır. Bu değerler, kişiler, hayvanlar ve çevre ile ilgisini ve paydaşlarının çıkarları hakkında faaliyetleri ve kararlarının etkisini göstermek için taahhüdü ima eder.

ASYAPORT iş etiği alanında uygulanabilecek evrensel ilkeler doğrultusunda faaliyetlerini sürdürmektedir. Mevcut ve potansiyel müşterileri, çalışanları, ilişkili olduğu diğer firma ve kurumlar ile ahlaki ilke sınırlarını aşmadan, doğruluk, dürüstlük ve adalet ilkelerine uyarak çalışmaktadır. Çevreye kesinlikle zarar vermeden, tüketicilerin, çalışanların ve paydaşların haklarına saygılı, yolsuzluk, rüşvet, torpil ve kayırmacılık gibi uygulamalardan kaçınarak ticari faaliyetlerde verimlilik ilkesini ahlak sınırlarını aşmadan gerçekleştirir. Genel ahlak ilkelerine ve adalete uygun davranmak ASYAPORT'un uzun dönemli amaçlarına hizmet edecektir.

PAYDAŞ ÇIKARLARINA SAYGI

Bu ilke, bir kuruluşun paydaşlarının çıkarlarına saygı gösterme, dikkate alma ve tepki vermeyi gerektirir. ASYAPORT tüm paydaşları ile açık bir iletişim sürdürmekte ve tüm beklentilerini yanıtlamaktadır. ASYAPORT tüm paydaşları ile olan ilişkilerinde paylaşımcıdır, paylaşımcılığın hep birlikte ileriye gitmenin ve gelişmenin itici gücü olduğunu bilir ve iç ve dış tüm paydaşlarına karşı dürüst ve açıktır, yüksek adalet duygusuna sahiptir.

YASAL KURALLARA UYUM

Bu ilke, bir kuruluşun yasal kurallara uyumun zorunlu olduğunu kabul etmesini gerektirir. ASYAPORT ulusal ve uluslararası mevzuat ve düzenlemelerine uyar ve tüm faaliyetlerinde uygular. Mevzuat ve yasalar gereği hazırlanması gereken şirket ile ilgili bilgileri zamanında ve doğru olarak kaydeder ve raporlar. Bu gereklilik, çalışılan sürenin, izinlerin, gerçekleşen işletme giderlerinin, çeşitli iş sonuçlarının, gelir ve maliyetin ve diğer iş etkinliklerinin doğru bildirilmesini de içerir. ASYAPORT çalışanları tüm iş sağlığı ve güvenliği kuralları hakkında, izin, hastalık ve diğer özlük hakları hakkında işe başlamadan önce eğitim ile bilgilendirilir.

ULUSLARARASI DAVRANIŞ NORMLARINA UYUM

Bu ilke, bir kuruluşun, yasal kurallara uyum ilkesine sıkı sıkıya tutunurken, uluslararası davranış normlarına da uyumlu olmasını gerektirir. ASYAPORT ulusal ve uluslararası mevzuat ve düzenlemelerine uyar. Uluslararası Denizcilik Örgütü IMO kurallarına, Denizlerin Gemilerden Kirletilmesini Önleme Sözleşmesi MARPOL'a, Uluslararası Gemi ve Liman Tesisi Güvenlik Kodu ISPS ve Uluslararası Çalışma Örgütü ILO kurallarına uygun olarak faaliyetlerini gerçekleştirir.

İNSAN HAKLARINA SAYGI

Bu ilke, bir kuruluşun insan haklarına saygı göstermesi ve bunların önemini ve evrenselliğini algılamasını gerektirir.

ASYAPORT insan haklarına saygı gösterme sorumluluğu, diğer bireylerin haklarını ihlal etmekten kaçınma ve insan hakları üzerinde olumsuz bir etki yaratıldığı takdirde bu etkileri başarılı bir şekilde ele alma sorumluluğu bilincindedir. İnsan haklarına saygı gösterme sorumluluğunun kapsamı, ASYAPORT'un hem kendi faaliyetleri hem de kurduğu ilişkiler nedeniyle ortaya çıkan fiili veya olası etkilerdir ve insan haklarına saygı gösterme sorumluluğu temel bir sorumluluk olarak belirlenmiştir. Bu bağlamda ASYAPORT, insan haklarını ihlal etmekten kaçınır ve insan hakları üzerinde yarattığı olumsuz etkiler meydana gelirse hemen aksiyon alacaktır. Uluslararası İnsan Hakları Yasası'nda belirtilen haklar ve Uluslararası Çalışma Örgütü'nün Çalışmaya İlişkin Temel İlkeleri ve Haklar Bildirgesi'nde tanımlanan temel haklarla ilgili ilkeler benimsenmiştir.

Yukarıdaki sosyal sorumluluk ilkelerine ilave olarak yönetim sistemi ile ilgili diğer ilkeler;

- **Disiplinler arası uygulama**

ASYAPORT sürdürülebilir kalkınma bilinci ile faaliyetlerini gerçekleştirerek bugün için gerekli ihtiyaçlarını, gelecek nesillerin yaşamlarını devam ettirmeleri için gereken ihtiyaçlarını tehlikeye atmayacak şekilde temin eder. Koruma-kullanma dengesi sağlanarak ekonomik açıdan yaşam kalitesi yükselirken, çevrenin kirlenmemesi ve doğal kaynakların sürdürülebilir şekilde tüketilmesine dikkat edilir.

- **Liderlik**

ASYAPORT kurumsal hedeflere ulaşabilme başarısının tüm unsurları yöneten mekanizma olan liderlik ile sağlanabileceğine inanır. Geleceğe odaklı olarak, liderlik kapasitesini değerlendirir; sadık müşterileri çekecek ve elde tutabilecek, ayrıca sadık çalışanları istihdam edecek yeterlilikte lider kadro gücüne ulaşır, hem insan (müşteriler ve çalışanlar) faktörü üzerinden, hem de finansal performanslarını geliştirmek için çalışmalarını sürdürmektedir.

- **Paydaş yaklaşımı**

ASYAPORT bir kuruluşu ayakta tutan ve başarılı olmasını sağlayan yegane unsurun paydaşların beklenti ve ihtiyaçlarını karşılamaktan geçtiğini savunur. Ayrıca geleneksel anlamdaki müşteri, tedarikçi, çalışan, hissedar gibi paydaşların ötesinde resmi kurumlar, yazılı ve görsel basın, sivil toplum kuruluşları, yerel yönetimler, toplum gibi paydaşların da işletme üzerindeki paylarının değerlendirilmesinin önemini farkında olarak bu bağlamda sürdürülebilir bir işletme yönetimi izleyerek, faaliyetlerini borçlu olduğu paydaşları stratejik bir yaklaşımla analiz eder ve ilgili sorumluluklarını yerine getirir.

- **Gönüllülük esası**

ASYAPORT gönüllülük esasına dayalı olarak sosyal ve çevresel meselelerini, örgütsel faaliyetleriyle ve sosyal paydaşlarıyla olan etkileşimleriyle bütünleştirebilmek adına kurumsal sosyal sorumluluğu benimsemiştir.

- **Katkı sağlama**

ASYAPORT gönüllülük yaklaşımıyla sosyal sorumluluklarını yerine getirirken yasal gereklilikleri aşmaz göz ardı etmez.

- **Verimlilik**

ASYAPORT'ta sosyal sorumluluk verimlilik temeline dayanılarak yönetilir ve uzun vadeli olarak katma değer sağlanması beklenir.

- **Sürekli iyileştirme**

ASYAPORT bünyesinde sosyal sorumluluk ilkelerinin uygulanması, geliştirilmesi ve etkinliğinin sürekli iyileştirilmesi için yapılması gereken faaliyetleri ve sorumlulukları tanımlamış ve uygulanmasını sağlamaktadır.

HAZIRLAYANLAR	Rifat YÜKSEK - ÇEVRE UZMANI Burak ŞEN – İŞ GÜVENLİĞİ UZMANI Ferhat SEL – İŞ GÜVENLİĞİ UZMANI Z. Eda KOCAMAN – İŞ GELİŞTİRME&KALİTE DOKÜMANTASYON UZMANI Cihan SAVAŞ – SİGORTA VE HASAR UZMANI
KONTROL EDEN	Gülcan GÜLER DOĞANUZ – YÖNETİM TEMSİLCİSİ
ONAYLAYAN	Kadir UZUN – GENEL MÜDÜR